



Delft University of Technology

Het unieke Groothandelsgebouw in Rotterdam

Zijlstra, H

Publication date

2002

Document Version

Final published version

Published in

Monumenten

Citation (APA)

Zijlstra, H. (2002). Het unieke Groothandelsgebouw in Rotterdam. *Monumenten*, 23(12), 7-11.

Important note

To cite this publication, please use the final published version (if applicable).
Please check the document version above.

Copyright

Other than for strictly personal use, it is not permitted to download, forward or distribute the text or part of it, without the consent of the author(s) and/or copyright holder(s), unless the work is under an open content license such as Creative Commons.

Takedown policy

Please contact us and provide details if you believe this document breaches copyrights.
We will remove access to the work immediately and investigate your claim.



Deurknoppen op de goederenlift uit de kelder, de gekartelde kan draaien, de gladde is een vaste knop

bedragen. Het door Frits Pot gedroomde gebouw, met airconditioning, werd in 1952 opgeleverd, maar in een sobere versie zonder airconditioning. De bekroning zou echter pas in 1961 plaatsvinden toen bioscoop Kriterion zich vestigde in het dakpaviljoen. Dit stond als een leeg skelet na de oplevering symbool stond voor de groeimogelijkheden in en de flexibiliteit van het Groothandelsgebouw.

Een vergelijking

Om grip te krijgen op de enorme maat van het Groothandelsgebouw vergeleek men in de eerste publicaties de gebruikte bouwmaterialen en afmetingen van het gebouw met gerelateerde begrippen. Hierbij een aantal voorbeelden:

- bebouwd oppervlak 17.773 m², Het Witte Huis (Rotterdam) past er 49x op;
- beton 56.200 m³, een muur van 4 m hoog, 1/2m dik tussen Den Haag en Rotterdam;
- betonijzer 6,5 miljoen kilo, staaf aan staaf gelegd de afstand Rotterdam-Cairo;
- bekistingshout 440.000 m² hout, een weg van 8m breed van Rotterdam naar Utrecht;
- glas totaal 20.000 m² in 50.000 ruiten, opgestapeld in ruiten van 1 m² zou al het glas 25 m boven de Domtoren in Utrecht uitsteken;
- bouwput 86.000 m³ grond uitgegraven, afgevoerd in 34.400 autoladingen, die achterelkaar een permanente file vormen van Groningen naar Rotterdam;
- funderingspalen 3098 stuks, 14m lang, met een totale lengte van 50 km, de afstand Rotterdam-Utrecht;
- draagvermogen 250 miljoen kg, 22.500 kg per moduul van 6,72 x 6,72 m².

Enkele bouwtechnische aspecten

Uit de hoeveelheden bleek dat het een bijzonder groot gebouw betrof. De ruwbouw werd dan ook in vijf bouwstromen



Recente opname van de gevels

door vijf aannemers uitgevoerd. Deze vijfdeling hing samen met de ingangspartijen waaraan eveneens de verdeelstations voor gas, water en elektra waren gekoppeld. Het architectenbureau, met een eigen constructie-afdeling, tekende de volledige betonconstructies uit. De zeshoekige kolommen, waarvan er zelden twee gelijk waren, en de balkenstructuur bleven overal in het zicht. Er was sprake van echte casco bedrijfsruimten. In alle balken waren op voorhand veel sparingen voorzien omdat het verloop van de installaties, bij de uitwerking van de constructie, nog niet bekend was. Naderhand, en nu nog, bood dit het voordeel dat er eenvoudig wijzigingen uitgevoerd konden worden.

De opbouw van de gevels was geraffineerd. Het gebouw als geheel werd beëindigd door de afgeronde hoekerkers en werd opgedeeld in kleinere maten door de entree partijen en de knik die het gebouw maakte. Daartussen werden slechts drie verschillende vensters geplaatst, gekaderd door verticale leidingschachten. De zuid en west variant hiervan kregen de 'tijdloze' uitvoering met zonweringslamellen in beton. Op deze wijze werden er verschillende schaalniveau's gerealiseerd, waardoor het ook op straatniveau acceptabel was.

Ten slotte

De kwaliteiten van dit unieke gebouw in Nederland liggen naast de genoemde

aspecten vooral besloten in de grote mate van flexibiliteit binnen het gebouw. Een structuur die dusdanige afmetingen kent en daardoor zo neutraal is dat er veel verschillende functies in ondergebracht kunnen worden, waarbij het wel mogelijk is een eigen identiteit aan 'de eigen' ruimten toe te kennen, is van onschatbare waarde. Kortom een uitermate duurzaam, flexibel en functioneel gebouw. Dit laatste wordt perfect geïllustreerd door een foto van de deurknoppen van de goederenlift. De gekartelde knop kan draaien en sluit af, de gladde is een vaste knop, de deurduwer. In één ogenblik duidelijk, functioneel, tijdloos en uniek. ■

Ir. Hielkje Zijlstra (1962 Leeuwarden) is in 1987 afgestudeerd als bouwkundig ingenieur en was tot 2000 werkzaam als architect. Momenteel is zij werkzaam aan de Technische Universiteit van Delft, Faculteit der Bouwkunde, bij de leerstoel Bouwconstructieve Integratie en Coördinatie. Hielkje werkt in het kader van een wetenschappelijk onderzoek aan een overzicht van de ontwikkeling van het bouwen in de twintigste eeuw en zal zich met name richten op de periode van 1940-1970. Hierbij worden naast de kunsthistorische, de sociaal maatschappelijke en de stedenbouwkundige factoren met name de bouwtechnische aspecten in de analyses betrokken, om door te dringen tot de ontwerp- en bouwmethodiek van onze gebouwde omgeving. Het onderzoek zal middels een promotie, onder leiding van Prof. Ir. Fons Verheijen en Prof. Dr. Franziska Bollerey, in 2005 worden afgesloten. Van de deelonderzoeken zal een aantal publicaties verschijnen in Monumenten.

MONUMENTEN

Monumenten is een uitgave van Top/Com i.s.m. de Stichting Monumenten

Redactie: Jacques Akerboom, Eric Kolen, drs. Carla Rogge, drs. Meindert Stokroos, Rienk Terpstra.
M.m.v. Joop Hofmeijer.

Redactieadres: Postbus 1, 5430 AA Cuijk
Internet: www.monumenten.com
E-mail: info@monumenten.com

Redactie-adviesraad: H. van Essen, W. Groen, mr. G.W. van Herwaarden, dr. ir. C.S.T.J. Huijts, prof. dr. ir. C.L. Temminck Groll, drs. A.G. Schulte.

Regiocorrespondenten:

Groningen: Corrie Boer, Groningen *Fryslân:* Dick Bloemhof, Leeuwarden *Drenthe:* Olaf Ryers, Assen *Overijssel:* J.T. Theunissen, Zwolle *Gelderland:* K. Boeder, Ede *Flevoland:* C. Leech, Lelystad *Utrecht:* G. van Baaren, Austerlitz *Noord-Holland:* J. van der Veen, Purmerend *Zuid-Holland:* ir. F. v. Aart, Leidschendam, ir. P. Drijver, Den Haag *Zeeland:* drs. B. Sens, Middelburg *N.-Brabant:* N.L.M. Drijvers, Oisterwijk *Limburg:* C. Eggen, Roermond *Amsterdam:* M. Fritz, Bussum.

Administratie: Postbus 1, 5430 AA Cuijk, tel. 0485-312677, fax 0485-322944

Advertentiewerving: Retra Publiciteits-Service BV, Postbus 333, 2040 AH Zandvoort, tel. 023-5718480, fax 023-5716002, E-mail: tonny@retra.nl

Druk: Hassink Drukkers, Haaksbergen

Vormgeving en opmaak: Rieky van der Putten, Venray

Abonnementen: Jaarabonnement € 42,50, incl. BTW. Losse nummers € 4,50, incl. BTW, excl. verzendkosten. Opgave abonnementen aan: Postbus 1, 5430 AA Cuijk. Abonnementen kunnen op elk gewenst tijdstip ingaan. Opzegging: schriftelijk twee maanden voor afloop van de abonnementsperiode. Monumenten verschijnt ten minste 9 x per jaar. Bedrijfsreportages en advertenties vallen niet onder de verantwoording van de redactie. Overname van artikelen of gedeelten daarvan is na toestemming van de redactie toegestaan met bronvermelding; gaarne toezending van 2 exemplaren aan de redactie van Monumenten. ISSN nr. 1382-5054

Voorpagina: *De Oudegracht in Utrecht op een schilderij van Pieter Jan van Liender uit 1764*
Foto: Het Utrechts Archief

De Domstad in beeld

Het jaar waarin MONUMENTEN maandelijks een monumentenstad voor het voetlicht brengt, wordt afgesloten met een katern over de Domstad Utrecht. U kunt daarin kennisnemen van verschillende verrassende aspecten van de monumentaliteit van deze stad. Verder voert MONUMENTEN u deze maand naar de Maasstad Rotterdam, waar het unieke Groothandelsgebouw wordt beschreven en naar Vlissingen, dat plannen heeft voor de reconstructie van het centrum.

Een column, gevelsteenmonumentjes en de vaste rubrieken die u van ons gewend bent, completeren het laatste nummer van dit jaar.

De redactie van MONUMENTEN wenst u prettige feestdagen en een goed en gezond 2003.



4 Behoud door ontwikkeling door Jaap van der Veen

7 Het unieke Groothandelsgebouw in Rotterdam door ir. Hielkje Zijlstra

13 Gevelsteenmonumentjes voor schone energie door F. Ferro

UTRECHT

17 Column Het vogelvrije lelijke eendje door Frits Speetjens

19 Jaaroverzicht

23 Centrum Vlissingen met beleid op de schop door Eric Kolen

25 Boeken

- *Nieuwe tradities*
- *Amsterdam, Monumenten & Archeologie I*

27 Tentoonstellingen

- *Kerstmis op paleis Het Loo, Apeldoorn*
- *Regenten herleven, Amsterdam*
- *Kopstukken, Amsterdammers geportretteerd 1600-1800, Amsterdam*

28 Nieuws over monumenten

Het unieke Groothandelsgebouw in Rotterdam

IR. HIELKJE ZIJLSTRA

Een reden om de aandacht op dit moment nog eens te vestigen op het oorspronkelijke karakter van het Groothandelsgebouw is het veelomvattende renovatieplan dat onlangs is gestart onder leiding van het architectenbureau van J. van Stigt uit Amsterdam. Het blijkt dat het gebouw, gesticht als een verzamelgebouw voor groothandelaren in Rotterdam, zelf als typologische metafoor wordt gebruikt in de hedendaagse architectuur en stedenbouw. In studies die de randvoorwaarden voor bedrijfsverzamelgebouwen in een stedelijke omgeving omschrijven is herhaaldelijk sprake van 'een groothandelsgebouw'. Het unieke van dit gebouw is de leidraad voor dit artikel dat een aantal unieke aspecten aan de orde stelt.



Het Groothandelsgebouw volgens een tekening uit 1951

De actualiteit

Tijdens de 'open monumentendagen' op 14 en 15 september j.l. was het Groothandelsgebouw startpunt van een aantal routes langs gebouwen voor handel en industrie in Rotterdam. Eindelijk voor een ieder was het gebouw weer even net zo toegankelijk, als dat het in de vijftiger jaren bedoeld was. Meer en meer ingangen worden op dit moment afgesloten, uit veiligheidsoverwegingen, maar via de parkeergarage in de kelder van café Engels is het gehele gebouw overigens nog steeds voor iedereen zonder belemmeringen toegankelijk. Naast negatieve publiciteit over criminaliteit en vandalisme rond het gebouw verschijnt het gelukkig regelmatig positief in de pers. In een artikel over de nieuwbouwplannen aan het Weena in 1999 las ik: 'Hét voorbeeld van een "grondkrabber" (middelhoogbouw van

ongeveer acht lagen met een maximum aan flexibiliteit voor bedrijven, kantoren, wonen, recreatie en ook parkeren) was en is het Groothandelsgebouw. Dit vlaggenschip van de wederopbouw zou voor de stadsontwikkeling in het nieuwe millennium hét voorbeeld moeten blijven.'

Het bouwtype

Alvorens in te gaan op het Groothandelsgebouw zelf, is het bouwtype op zich interessant om eerst aan de orde te stellen. Maaskant schreef er in 1961 over: "Vóór 1940 kenden wij als verzamelgebouwen, een enkele uitzondering buiten beschouwing gelaten, in ons land alleen de woonflat. In de moderne grote wereldsteden kende men reeds algemeen de kantorenflat en er waren enkele voorbeelden van bedrijfsgebouwen voor handel en industrie. Wij kunnen ons momenteel een moderne stad, en vooral een herbouwde moderne stad, nauwelijks meer voorstellen

zonder verzamelgebouwen. Onder verzamelgebouwen moeten wij dan zowel de gesloten eenheden als de een éénheid vormende complexen zo als winkelcentra, industrieparken en dergelijke rekenen. Zij zijn het die de maat en de schaal van de nieuwe stadskernen bepalen. De individuele gebouwen missen daartoe veelal de maat en werkelijk grote gebouwen ontstaan er niet veel. Veelal worden van deze gebouwen grote gedeelten verhuurd zodat het weer verkapt verzamelgebouwen worden. In de oude wereldsteden, bv Londen, Parijs, Rome, wordt het stedenbouwkundig patroon min of meer bepaald door de openbare gebouwen, kerken, paleizen, theaters, regeringsgebouwen - de rest, winkels waarboven woningen, is vulling. In de moderne wereldsteden, New York, Rio de Janeiro, wordt het patroon bepaald door de verzamelgebouwen, wel of niet getooid met de naam van een familie en vormt de rest de vulling. Deze wijziging is natuurlijk niet ontstaan

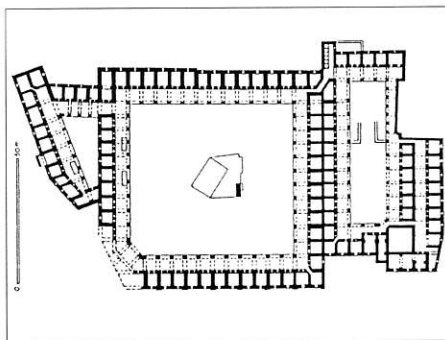
uit de stedenbouwkundige voorkeur. Stedenbouwkundigen kunnen wel plannen maken, maar zij bouwen niet. Hun taak is het vorm te geven aan dat, wat uit de maatschappij naar voren komt. Het feit dat wij in ons land de wettelijke bescherming van de woning kennen heeft het tot stand komen van verzamelgebouwen ongetwijfeld sterk in de hand gewerkt. Uit deze noodtoestand is het Groothandelsgebouw in Rotterdam geboren."

Van Tijen en Maaskant bouwden in Rotterdam overigens voor en tijdens de uitvoering van het Groothandelsgebouw al twee Industriegebouwen: het gebouw aan de Oostzeedijk in 1947 en een gebouw aan de Goudsesingel in 1949.

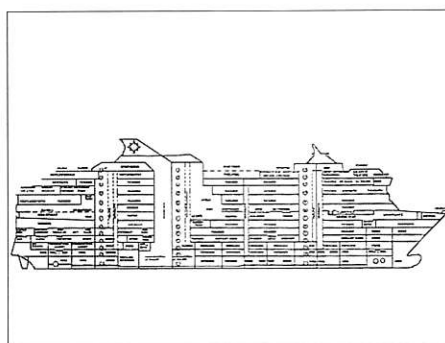
Inspiratie en associatie

Vrijwel zeker hebben Maaskant en Van Tijen zich bij deze eerste ontwerpen laten inspireren door ideeën die Koen Limperg in 1935 voor een 'Werkplaatsengebouw' had in Amsterdam. Maaskant wierp zich op als de specialist binnen het architectenbureau, waardoor hij in 1945 studiereizen naar Engeland en Amerika maakte. In vele artikelen uit die tijd werd aangegeven dat het type van het verzamelgebouw afkomstig was uit het negentiende eeuwse Amerika, waarbij veel wolkenkrabbers op deze manier werden geëxploiteerd. Deze voorbeelden uit Amerika zoals de Merchandisemart in Chicago (1928) waren toch anders dan het Groothandelsgebouw. Ze bestonden wel uit showrooms en kantoren, maar de opslag was elders gevestigd. Een proces dat vandaag de dag ook te zien is bij het huidige Groothandelsgebouw, dat nu meer en meer als kantoor en bedrijfsruimten wordt verhuurd. Gaan we verder terug in de geschiedenis, naar de 13de eeuw tot 16de eeuw, dan zien we een gebouwtype in de Arabische wereld dat verrassend veel op 'een groothandelsgebouw' lijkt. Dit zijn de handelscentra die lagen op de routes van de karavanes, de Han's. In deze gebouwen waren de volgende functies ondergebracht: opslag en overslag van goederen, magazijnen, werkplaatsen, uitstallings- en verkoopruimten, ontmoetingsplaatsen, logeergelegenheden, een gebedsruimte, stalling voor vervoersmiddelen, eet- en drinkgelegenheden en wisselkantoor. Naast deze handelsgebouwen vertoont ook de doorsnede van een Cruiseschip een frappante gelijkenis met het Groothandelsgebouw in de stapeling van vele functies binnen een compact volume. Deze typologische

studie kent als conclusie dat er wel overeenkomsten elders te vinden zijn maar dat het Groothandelsgebouw zelf eigenlijk enig is in zijn soort.



Plattegrond van de Valide Han aan de Çakmakçılar Yoku_u in Istanbul uit 1651



Doorsnede Cruisschip

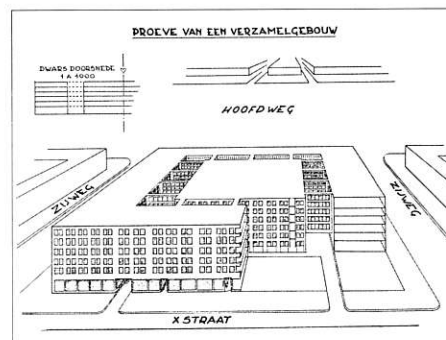
Het initiatief voor een verzamelgebouw in Rotterdam

Rotterdam was 900.000m² bedrijfsruimte en 115.000 m² kantoren kwijt geraakt tijdens de oorlog in 1940. Met name de groothandel was zwaar getroffen met een verlies van 388.000 m². In 1942 schreef de heer J.C. Pot, directeur van een getroffen handelsmaatschappij in Rotterdam, een brief aan de overheid met een dringend verzoek om vergoedingen te verstrekken voor nieuwbouw. Door de algemene bouwstop in Nederland kwamen de groothandelaren pas op 12 december 1944 voor het eerst bijeen. Tijdens deze bespreking kwam de heer F. Pot zelf met het idee voor een verzamelgebouw, waarna hij het op tweede kerstdag 1944 in een schets uitwerkte die als uitgangspunt zou dienen in de verdere planvorming. Illustratief voor zijn technische vooruitstrevendheid is de volgende zinsnede uit zijn begeleidend betoog: 'Het gehele pand zal van de meest moderne installaties als bijvoorbeeld airconditioning en dergelijke worden voorzien.' Opvallend aan zijn schets is dat hij een gebouw schetste waarin de func-

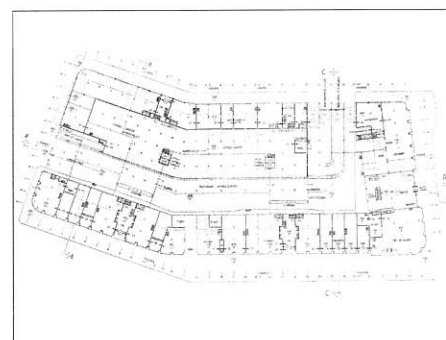
ties als een ring om een straat waren gelegd waarbinnen zich de magazijnen bevonden.

Maaskant mengde zich op 4 mei 1945 voor het eerst in de discussie over een verzamelgebouw met de opmerking dat de ervaringen met de eerdere industriegebouwen had geleerd dat de voordelen van een verzamelgebouw schuilden in het tot waarde brengen van alle verdiepingen en het maximaal belasten van het verticale transport. Hij presenteerde vervolgens zijn eerste schetsen voor een rechthoekig gebouw van 60.000 m² aan de zogenaamde bouwcommissie op 17 december 1945. Voor Maaskant stond een goede organisatie van de expeditie en het optimaal benutten van zo veel mogelijk gemeenschappelijke voorzieningen voorop en hij bracht een scheiding aan tussen kantoren en magazijnen, die bereikbaar waren via galerijen. Hij noemde het gebouw toen voor het eerst 'Groothandelsgebouw Rotterdam'.

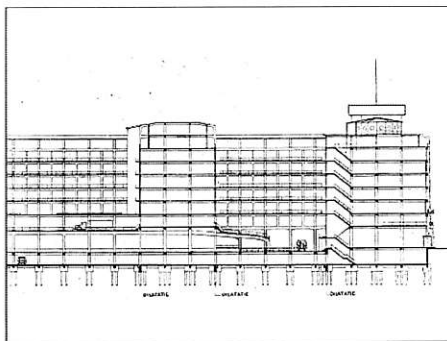
Maaskant werkte de plannen na een aantal commentaarronden uit en twee jaar later diende hij een definitief ontwerp in. Naar aanleiding van zijn studiereis naar Amerika, waarschuwde hij dat het gebouw snel te klein zou zijn, waarna hij kort daarna met een gewijzigd plan voor een groter gebouw kwam waarbij de expeditiestraat door drie binnenhoven én op drie niveau's door het gebouw heen liep.



Schets van Frits Pot



Plattegrond Groothandelsgebouw



Doorsnede groothandelsgebouw

De locatie

In overleg met de commissie die het wederopbouwplan van Rotterdam ontwierp, kwam men al spoedig in het proces tot de conclusie dat het gebouw nabij het nieuwe spoorwegstation moest komen te liggen. Gedurende het ontwerp groeide het gebouw van 60.000 m² naar 128.000 m². Het stedenbouwkundig plan voegde zich naar de afmetingen van het Groothandelsgebouw in plaats van dat dit plan enige beperkingen in de maten voorschreef aan een invulling ervan. Dit was mogelijk door het feit dat er voor de totale binnenstad een plan werd gemaakt en het Groothandelsgebouw als één van de eerste gebouwen kon worden gefinancierd en gerealiseerd.



Luchtfoto van het Groothandelsgebouw in aanbouw

Het gerealiseerde gebouw

Het gebouw met inhoud van 480.000 m³ telde zeven tot negen verdiepingen met over de volle oppervlakte een kelder. Het gebouw kreeg één hoofdingang en vier secundaire ingangen, die door galerijen, gelegen aan de binnenhoven, met elkaar verbonden werden. Op de zevende verdieping liep door het gehele gebouw een middengang die van daglicht was voorzien. De hoofdingang lag aan het Stations-



Binnenhof van het groothandelsgebouw

plein en vormde het 'servicecentrum' van het gebouw. De logistiek was bepalend voor de structuur van het gebouw. De functies die bij aanvang werden gerealiseerd voor de, uiteindelijk, 3000 werknemers waren: grossiersruimten met gemeenschappelijke voorzieningen, een autoshowroom met garage, diverse winkels, vier woningen, expositiezalen, een café-restaurant, vergaderzalen, overdekte parkeervoorzieningen, opslagruimten en een eigen expeditie die ook op verdiepingen bereikbaar was.

De financiën

Op 17 mei 1947 werd symbolisch de eerste paal geslagen en met de fundering

werd in april 1948 gestart door aannemer Van Eesteren, maar met het bouwen groeiden ook de berekende kosten. Voor de financiering van het gebouw werd voor een belangrijk deel een beroep gedaan op de verkoop van aandelen aan de huurders. Dit was voor die tijd een uniek systeem gebaseerd op het vertrouwen in de toekomst door de betrokkenen. De bouwmaterialen werden tijdens de totale bouwvoorbereidingsperiode aanzienlijk duurder of waren uiteindelijk helemaal niet verkrijgbaar. Van de berekende 7 miljoen stegen de stichtingskosten bij aanvang van de bouw al naar 16,6 miljoen en ze zouden, inclusief de afwerking, uiteindelijk 30,6 miljoen