

Ir. Johanna Eleanor Ferguson

Internationale vrouw in de bouw en de theosofie

Kuipers, M.C.

DOI

[10.48003/knob.121.2022.2.746](https://doi.org/10.48003/knob.121.2022.2.746)

Publication date

2022

Document Version

Final published version

Published in

Bulletin KNOB: Koninklijke Nederlandse Oudheidkundige Bond

Citation (APA)

Kuipers, M. C. (2022). Ir. Johanna Eleanor Ferguson: Internationale vrouw in de bouw en de theosofie. *Bulletin KNOB: Koninklijke Nederlandse Oudheidkundige Bond*, 121(2), 34-54.
<https://doi.org/10.48003/knob.121.2022.2.746>

Important note

To cite this publication, please use the final published version (if applicable).
Please check the document version above.

Copyright

Other than for strictly personal use, it is not permitted to download, forward or distribute the text or part of it, without the consent of the author(s) and/or copyright holder(s), unless the work is under an open content license such as Creative Commons.

Takedown policy

Please contact us and provide details if you believe this document breaches copyrights.
We will remove access to the work immediately and investigate your claim.



IR. JOHANNA ELEANOR FERGUSON

INTERNATIONALE
VROUW IN
DE BOUW EN
DE THEOSOFIE

MARIEKE KUIPERS

Een vraag vanuit Zuid-Afrika leidde tot de ontdekking van ir. J.E. Ferguson (1900-1982) en haar bijzondere loopbaan (afb. 1).¹ Zij was een van de eerste professionele architectes in Nederland, maar haar werk is vrijwel onbekend. Samen met haar derde echtgenoot had zij een eigen bureau in achtereenvolgens Johannesburg en Salisbury (nu Harare) (afb. 2). In 1961 verhuisden beiden naar Camberley (Surrey) om daar definitief in een theosofische gemeenschap te gaan wonen.

Wie was deze Ferguson, wat heeft zij zoal gebouwd en waardoor werden haar denken en doen beïnvloed? Bij wijze van kennismaking biedt deze bijdrage een globale schets van leven en werk van een daadwerkelijk internationale vrouw in de bouw.²

FAMILIEACHTERGROND

Johanna Eleanor Ferguson werd geboren op 22 mei 1900 in Shanghai, als oudste van een Nederlands gezin. Haar vader Thomas Tapleij Helenus Ferguson was daar, hoewel aan de universiteit van Berkeley opgeleid als civiel ingenieur, werkzaam als commissaris van de Chinese maritieme douane (afb. 3).³ Deze functie had hij mede te danken aan zijn vader, de Antilliaanse jurist Jan Helenus Ferguson, die van 1872 tot 1895 consul-generaal en minister-resident in China was en zo zijn zoon de kans gaf ter plaatse de Chinese taal te leren.⁴ Haar moeder, officiersdochter Willemine (Mien) Pierrette Boerrigter, was in 1898 in Nijmegen 'met de handschoen' getrouwd met Thomas en naar Shanghai gekomen.⁵

Na Johanna Eleanor volgden nog drie kinderen, maar in de zomer van 1912 gingen de ouders uit elkaar. Moeder Mien reisde met de vier kinderen per trein, deels over de trans-Siberische spoorlijn, naar Nederland en vestigde zich in Den Haag.⁶ Van huis uit had Joop, zoals zij toen genoemd werd, dus een brede internationale

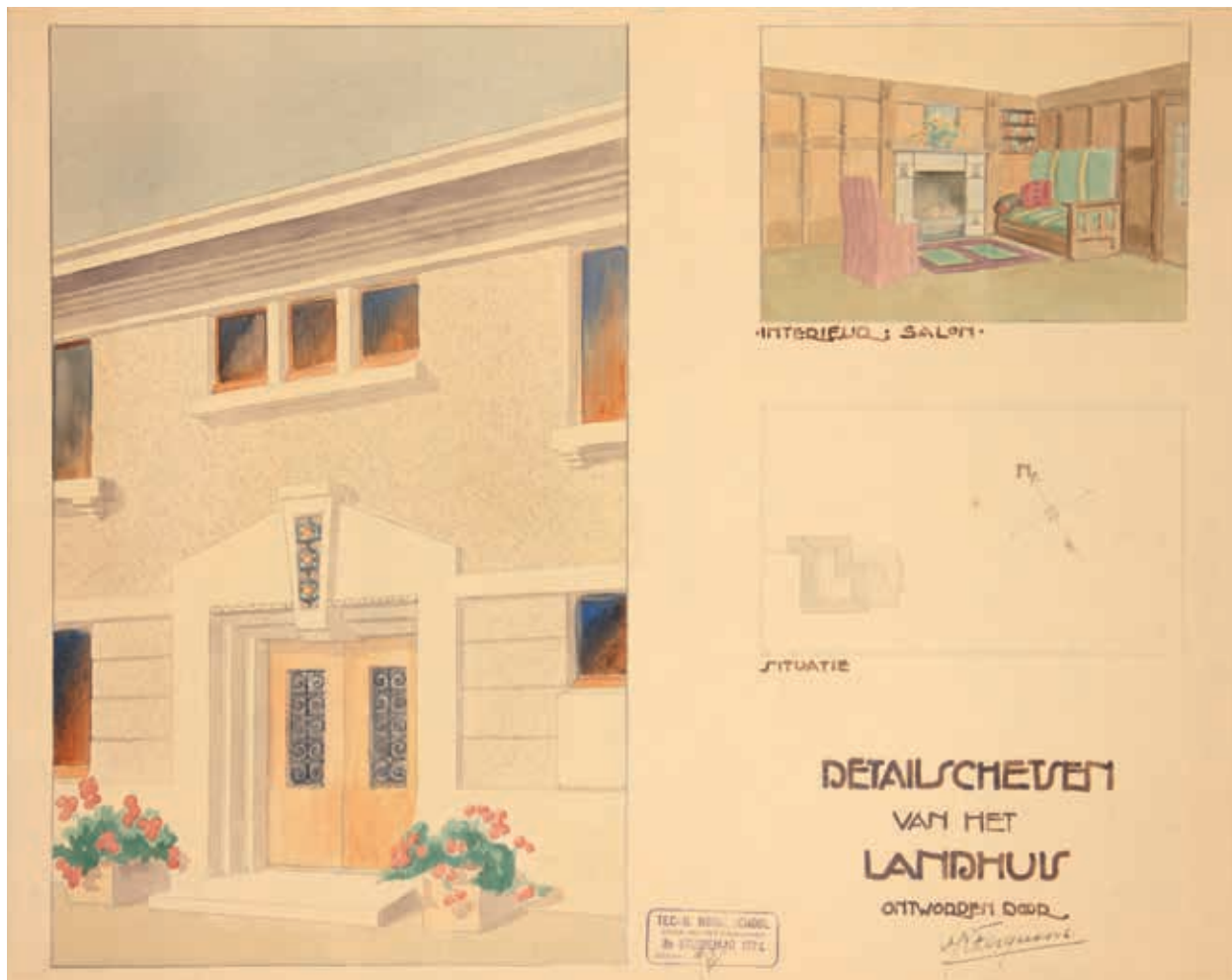


2. De architecten Johanna Eleanor Ferguson en Stakesby Stakesby-Lewis staand voor de door hen tot Loge van de Theosophical Society verbouwde villa te Johannesburg (*The Link*, 1952)



1. Portret van ir. Johanna Eleanor (Stakesby-Lewis-)Ferguson, gemaakt omstreeks 1945 in Johannesburg (particuliere collectie)

3. Gezicht op de drukbevaren Suzhou rivier in Shanghai, ca. 1910 (Library of Congress, Carpenter Collection, Washington)



4. J.E. Ferguson, detailschetsen van gevel, interieur en situatie van een landhuis, gemaakt tijdens de bouwkunde-opleiding aan de TH Delft, 1922 (particuliere collectie, foto Nicholas Clarke)

oriëntatie meegekregen, zij het gestoeld op koloniale verhoudingen. Ook had zij op afstand kennisgemaakt met het civieltechnische werk dat haar vader in China naast zijn bestuurlijke taken verrichtte, zoals eenvoudige kartering en het geschikt maken van rivieren voor grotere scheepvaart door middel van twee eigen uitvindingen: de pedograaf en de zogenaamde egwals.⁷

Binnen de vaak in het buitenland werkzame Nederlandse tak van de familie Ferguson was het gebruikelijk om de kinderen naar Nederland te sturen voor een goede schoolopleiding.⁸ Joop kon vanuit haar moederlijk huis naar de gemeentelijke hbs met gemengde klassen, in lijn met de vooropleiding van haar vader.⁹ Voor een meisje was dat indertijd, hoewel niet uitzonderlijk, een vooruitstrevende keuze.

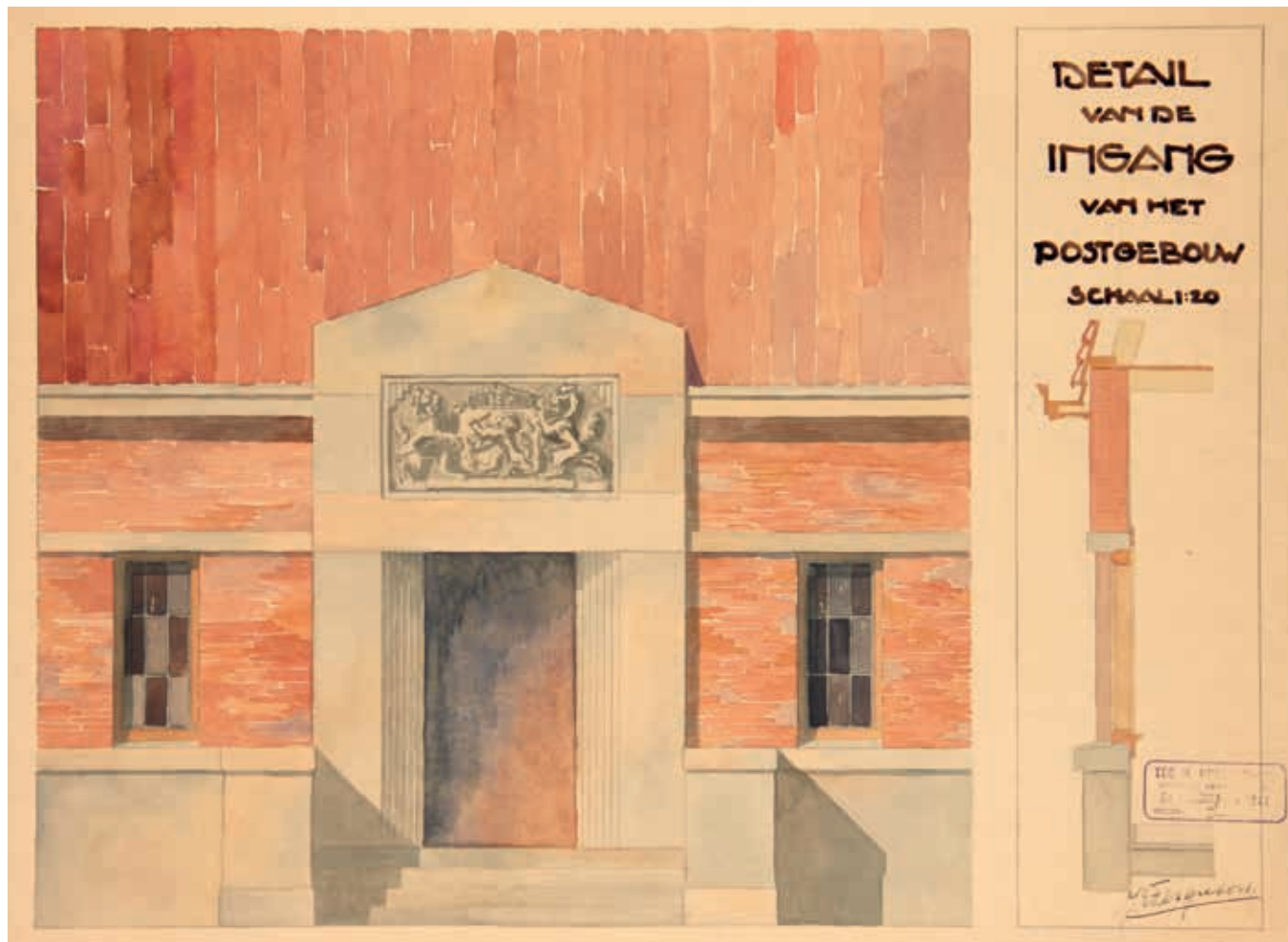
Na haar eindexamen (1918) ging Ferguson, begiftigd met tekentalent en een brede interesse, bouwkunde studeren aan de Technische Hogeschool (TH) in Delft – als eerste vrouw in de familie. Veel voorbeelden van vrouwelijke architecten had zij toen niet, al was Grada Wolffensperger een jaar eerder als eerste ‘bouwmeesteres’ van Nederland in Delft afgestudeerd.¹⁰ Margaret Kropholler was de enige die toen als architecte werkte,

maar zij had slechts gedeeltelijk een opleiding in binnenhuiskunst gevolgd en schoolde zich vooral in de praktijk van Staal & Kropholler, het bureau van haar broer Alexander, in Amsterdam.¹¹

OPLEIDING IN DELFT

Destijds was de TH, in 1905 opgericht als opvolger van de Polytechnische School, de enige instelling in Nederland die op het hoogste niveau onderwijs aanbood voor bouwkundig ingenieur of architect. Het vakkenpakket van de vijfjarige bouwkunde-opleiding omvatte veel disciplines, waaronder mechanica, constructieleer en materialenkennis, vakken die deels samen met studenten van andere afdelingen werden gevolgd.¹²

Daarnaast waren er veel praktische oefeningen in tekenen en boetseren om de kunstzin en ontwerpvaardigheden te ontwikkelen. Tekenen naar objecten, gipsmodellen, maquettes of bestaande gebouwen (bezoekt en gemeten tijdens excursies) gold als een vitaal onderdeel van de artistieke vorming van de architecten. Hiertoe was een bijzondere collectie van kunstnijverheid en bouwelementen samengesteld door hoogleraar decoratieve kunst Karel Sluyterman en zijn



5. J.E. Ferguson, detailschetsen van ingangspartij (met rijkswapen) en doorsnede van een postgebouw, gemaakt tijdens de bouwkunde-opleiding aan de TH Delft, 1922 (particuliere collectie, foto Nicholas Clarke)

voorgangers.¹³ De meeste ontwerp oefeningen waren gericht op eigentijdse (fictieve) opgaven, variërend van villa tot fabriek, kunstclub of stenen bank in een stadspark. En anders dan bij de Beaux-Arts-opleiding was er ruimte om een eigentijds stilistisch idioom te ontwikkelen, zonder historische stijlmotieven. De fraaie studietekeningen en vrije schetsen van Joop Ferguson tonen, naast een grote verscheidenheid aan onderwerpen en vormtaal, ook veel aandacht voor detail, kleur, materiaalgebruik en constructie (afb. 4, 5 en 6).¹⁴

Aanvankelijk reisde Ferguson vanuit Scheveningen op en neer naar Delft, waar zij lid werd van de Delftsche Vereeniging van Vrouwelijke Studenten. Beb Zeeman, Ko Mulder en Riné Boerée behoorden tot haar medestudentes.¹⁵ Mulder herinnerde zich dat professor Henri Evers niet eens de moeite nam om alle meisjesnamen te leren en op een dag voor het gemak alle vijf aanwezige damesstudenten maar aansprak als 'juffrouw Ferguson' – dus naar Joop.¹⁶

In juli 1920 behaalde Ferguson haar propedeuse, tegelijk met Jo van den Broek en nog drie anderen.¹⁷ In haar derde studiejaar werd zij archivaressen van het civiel- en bouwkundig studentengezelschap Practi-

sche Studie (ps).¹⁸ Dit gezelschap organiseerde lezingen, excursies en tweejaarlijkse tentoonstellingen van studentenwerk. De expositie van 1924 was extra groot in verband met het dertigjarig bestaan van PS en zoals blijkt uit een recensie van Jan Wils was hier onder meer een landhuisontwerp van Ferguson te zien.¹⁹ Een andere recensent prees de 'Inzendingen van J. van der Linden, Ferguson, Berghoef, Zwiers en Koops, alle een eigen genre, eigen architectonische opvattingen en een eigen manier van teekenen vertoonend'.²⁰ De ontwerpen werden daarna zelfs geëxposeerd in de Gewelfzaal aan het Binnenhof, destijds dienend als tentoonstellingsruimte voor de Haagse Kunstkring.²¹

In februari 1925 slaagde Ferguson voor het kandidaatsexamen bouwkundig ingenieur.²² Een maand later publiceerde zij in het maandblad *De Vrouw en haar Huis* een artikel over drie 'practische tafeltjes' van hout om eventueel zelf te maken, compleet met foto's, een werktekening en adviezen over kleurgebruik en afwerking (afb. 7).²³ De ornamentloze voorbeelden waren door haarzelf ontworpen en uitgevoerd. Over een zeszijdig tafeltje met bergruimte schreef zij, heel typerend voor haar combinatie van praktisch inzicht en

6. J.E. Ferguson,
reisschets van
Berchtesgaden
met vergezicht op
het Watzmann-
bergmassief,
augustus 1923
(particuliere collectie)



gevoel voor esthetiek: 'Het blad maakte ik van linden-hout uit een oude teekenplank, die zich bijzonder goed voor dat doel leent. Het geeft een mooi glad glanzend oppervlak. Men moet er geen zware dingen in opbergen. Ik gebruikte het voor overtollige hoeden die licht zijn en anders véél ruimte innemen. In een slaapkamer zou men het voor de vuile wasch kunnen gebruiken...'²⁴

Dit multifunctionele meubel stond in haar Delftse studentenkamer, maar niet voor lang. Op 15 april 1925 trouwde Ferguson met haar oud-klasgenoot Ewoud van Everdingen, die kort tevoren als scheikundig ingenieur in dienst was getreden bij de Hollandse Kunstzijde Industrie (HKI) in Breda, waar ze zich zouden vestigen.²⁵ Hierop vooruitlopend ontwierp zij voor hen een 'landhuisje' in het toenmalige Oranjepark tegenover het Mastbos, formeel in opdracht van haar vader.²⁶ Met deze praktische ervaring studeerde Joop van Everdingen-Ferguson, inmiddels verhuisd naar Breda, begin juli 1926 af als bouwkundig ingenieur.²⁷

WERK IN NEDERLAND

Fergusons eerste eigen woonhuis heeft tegenwoordig als adres Burgemeester de Manlaan 12 in Breda. Tijdens de bouw lag het nog op het grondgebied van de gemeente Princenhage, die met de aanleg van een villapark in het Montensbos van Staatsbosbeheer tevergeefs de annexatieplannen van Breda hoopte te keren. Bij de veiling van de eerste tien percelen in juli 1922 had Thomas Ferguson de twee middelste kavels aangekocht om op elk een kleine villa te laten bouwen. De villa op nummer 11 was voor hemzelf en werd in 1924 opgeleverd. Omdat riet in de nabijheid van het Mastbos niet was toegestaan werd het opvallend hoge dak gedekt met geglazuurde pannen.²⁸

In groot contrast hiermee verrees een jaar later het moderne landhuisje van zijn oudste dochter. Hoewel de bouwaanvraag mede op naam stond van studiegenoot F.C. Rientsma (met gezamenlijk bureau op zijn woonadres), wijst het handschrift van zowel tekening als tekst onmiskenbaar op Ferguson als hoofdontwerper.²⁹ Als enige in de reeks had het vrijstaande woonhuis een plat dak, en verder een ronde erkerpartij met balkon bij de slaapkamer op de verdieping aan de oostzijde (afb. 8). De entree in het midden werd geaccentueerd door een luifel en twee verticale vensterstroken met decoratieve glas-in-loodvensters voor de traphal. Op de luifel stond de naam Sunnyside, die blijkens een oude foto eerder aan nummer 11 was gegeven.³⁰ En zonnig leek het gezinsleven zich hier te ontwikkelen met de geboorte van dochter Eleanore (1927) en zoon Maarten Ewoud (1931).³¹

De opzet van een breed huis met centrale ingangspartij en halfronde erker met bovenbalkon paste Van Everdingen-Ferguson ook toe in latere ontwerpen. In Wageningen bouwde zij in 1927 villa De Huif voor haar



7. J.E. Ferguson, zeszijdig tafeltje met bergruimte, gepubliceerd als voorbeeld om zelf te maken, maart 1925 (*De Vrouw en haar Huis*)

8. J.E. van Everdingen-Ferguson, eerste eigen woonhuis Sunnyside in Princenhage (Breda), ontworpen in 1925. Deel van een foto uit ca. 1930 (Stedelijk Museum Breda)





9. J.E. van Everdingen-Ferguson, villa De Huif in Wageningen, in 1927 gebouwd voor haar moeder, broers en zuster (foto Marieke Kuipers, 2018)

moeder, broers en zuster (afb. 9).³² Deze was prachtig gesitueerd op een hoogte, uitzierend over de toen nog vrijwel onbebouwde, lager gelegen eng. De naam verwijst naar de opvallende paraboolvormige dwarskap die met riet gedekt is. Hier was rietbedekking wel toegestaan, evenals de toepassing van gepotdekselde delen in de topgevels en bij de afscherming van het vierzijdige balkon boven de zij-erker.³³ In en naast de halfronde entree deur was glas in lood aangebracht, maar anders dan in Breda in strakke geometrische patronen.

In 1928 ontwierp Van Everdingen-Ferguson voor haar vader een landhuis aan de Tolhuislaan 12 in Bosch en Duin, wederom met de naam Sunnyside. In vorm vertoont dit grote overeenkomst met haar eigen huis bij het Mastbos: twee volwaardige bouwlagen onder een plat dak met een brede voorgevel, halfronde erker en balkon aan de oostzijde (afb. 10).³⁴ Ook de ingang met gedeelde voordeur, luifel en verticale vensterstroken wordt in licht gewijzigde vorm herhaald. De glas-in-loodvensters hebben vrijwel dezelfde geometrische patronen als bij De Huif, waarschijnlijk net als een deel van de vaste meubilering en betimmering alle naar ontwerp van de architecte. Zij streefde steeds naar een harmonische eenheid van binnen- en buiten-

ruimte, rekening houdend met situering, zon-inval en wensen van de opdrachtgevers.

Beide villa's werden uitvoerig gepubliceerd in maandblad *Klei*. Daarbij werd opgemerkt dat de 'eenvoudige gebouwen (...) met studie en liefde behandeld zijn' en dat het grotendeels inbouwen van meubilair 'de beste wijze [was] om een harmonisch interieur te verkrijgen'.³⁵ Ondanks deze gunstige bespreking bleven als gevolg van de economische crisis verdere opdrachten uit. Voor gehuwde vrouwen was de positie op de arbeidsmarkt extra ongunstig omdat mannen als voorname kostwinner voorrang kregen. Om toch met het vak bezig te blijven, hield Van Everdingen-Ferguson incidenteel lezingen over 'moderne woningbouw en woninginrichting', zoals voor de Bredase afdeling van de Nederlandse Vereniging van Huisvrouwen. Ook was zij lid van een examencommissie voor bouwkundig opzichter BNA.³⁶

Van geheel andere aard waren haar activiteiten op geestelijk vlak, in het bijzonder haar belangstelling voor de theosofie, die hierna zal worden besproken. Deze betrokkenheid had grote gevolgen voor haar persoonlijk leven. Zo nam zij in november 1932 het drastische besluit om, met de kleine Maarten, naar het Gooi te verhuizen.³⁷ Waarschijnlijk was zij aangetrok-

ken door de daar actieve kring van theosofen, die in 1924 samen met andere spirituele groeperingen onder leiding van de vrij-katholieke bisschop James Wedgwood het internationaal theosofisch centrum St Michaël hadden gesticht op landgoed De Duinen van Mary van Eeghen-Boissevain op de grens van Naarden en Huizen.³⁸

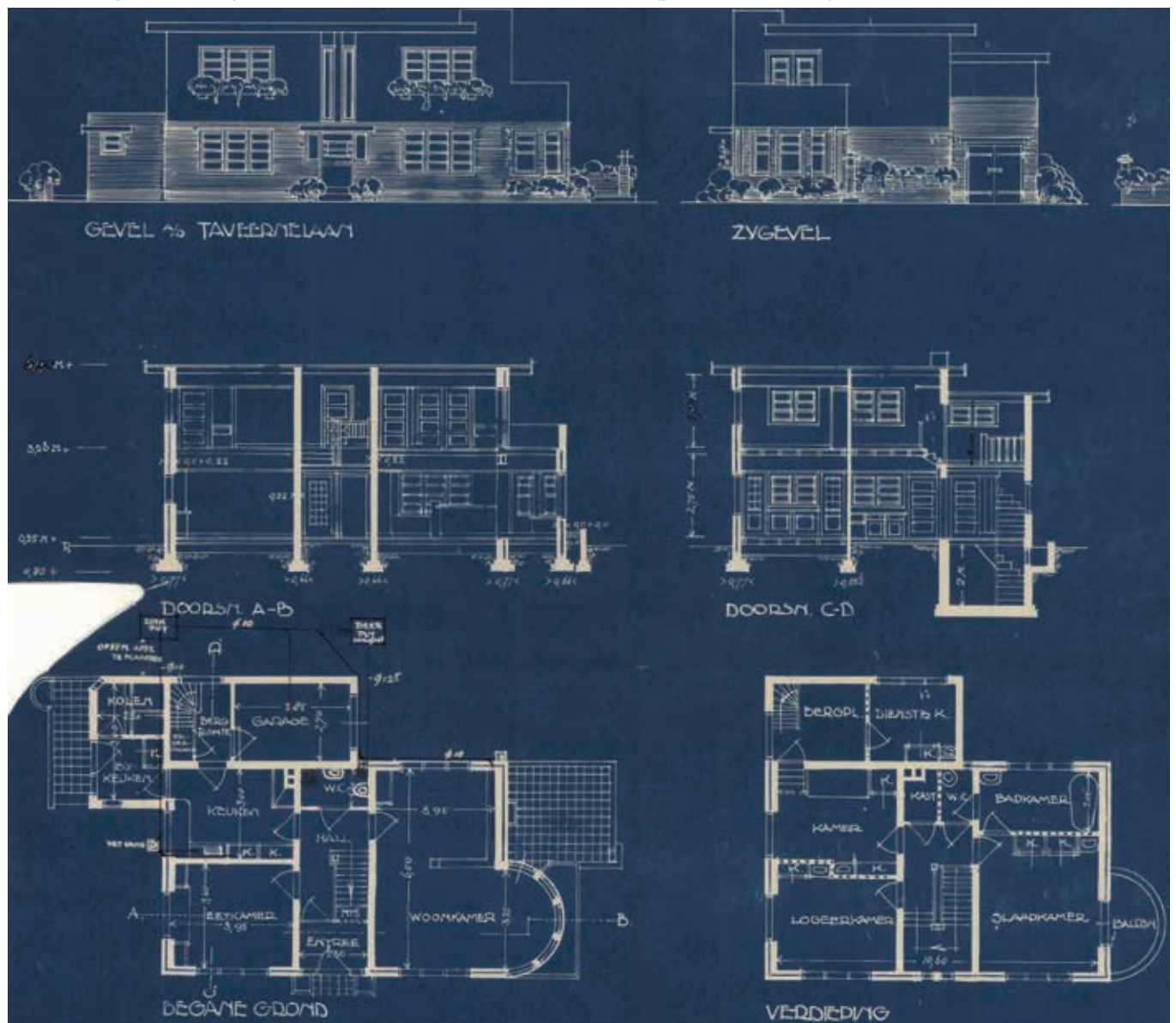
In 1933 informeerde Ferguson, inmiddels gescheiden en 'zonder beroep', naar beschikbare bouwgrond bij de aan het landgoed grenzende Meentweg en later diende zij een ontwerp in voor een 'landhuisje', maar dit werd afgekeurd door de Gooise Schoonheidscommissie.³⁹ Zij woonde toen aan de Naarderstraat 182 in Huizen, deels samen met enkele geestverwante vrij-katholieken.⁴⁰ Onder hen was de veel jongere Paul Boswinkel, oud-leerling van het Theosofisch Lyceum in Naerdinlant en van de KMA in Breda.⁴¹ Met hem

hertrouwde zij in juni 1934 en verhuisde ze naar het Vasanta-house, dat als tijdelijk pension voor theosofen voor het centrum St Michaël was gebouwd.⁴²

De enige nieuwe ontwerp opdracht die Boswinkel-Ferguson in die tijd kreeg kwam opnieuw van haar vader, die op een buurperceel in Bosch en Duin een verkleinde variant van zijn eerdere huis liet bouwen (afb. 11). Zijn jongste zoon, Eric, legde hiervoor de eerste steen en ook dit plat afgedekte huis met halfronde erker kreeg in november 1935 de naam Sunnyside.⁴³

Op zoek naar een heel andere zonzijde zette Boswinkel-Ferguson kort hierna aangespoord door echtgenoot Paul de radicale stap tot emigratie. Samen met Maarten en hun inmiddels geboren dochter Maike vertrokken zij in december 1935 naar Zuid-Afrika, waar goudstad Johannesburg goede vooruitzichten leek te bieden voor bouw en handel.⁴⁴

10. J.E. van Everdingen-Ferguson, deel van een blauwdruk met gevelaanzichten, doorsneden en plattegronden van de voor haar vader ontworpen villa Sunnyside aan de Tolhuislaan 12 in Bosch en Duin, 1928 (particuliere collectie)





11. J.E. Ferguson, de in 1935 voor haar vader ontworpen villa aan de Taveernelaan 24C in Bosch en Duin, kort na de oplevering. Rechts Eric Ferguson en zijn moeder Peggy Ferguson-Mennes (particuliere collectie)

PIONIEREN IN JOHANNESBURG

Voor Nederlandse architecten was de Unie van Zuid-Afrika, destijds onderdeel van de British Commonwealth met zelfbestuur, in de depressiejaren een aantrekkelijk land om te wonen en werken – ondanks de grote verschillen in politieke, klimatologische en sociaal-culturele omstandigheden.⁴⁵ Het klimaat was er droger dan in Nederlands-Indië en dankzij de mijnbouw en overzeese handel bloeide de economie, waarvan vooral de Europese inwoners profiteerden.

Johannesburg was *booming* en maakte zich op voor zowel het gouden jubileum van de stad als de eerste *Empire Exhibition* buiten Engeland.⁴⁶ De bedrijvige maar gesegregeerde stad transformeerde in koortsachtig tempo van een ongeordend mijnkamp tot een dynamische metropool à la Chicago, New York, Londen, Bombay of Shanghai.⁴⁷ Pritchard Street met zijn abrupte afwisseling van laag- en hoogbouw, eclectische en moderne architectuur is typerend voor deze snelle, door kapitaal gedreven transformatie (afb. 12).

- 12. Johannesburg, straatbeeld van Pritchard Street, een van de hoofdaders in het zich moderniserende zakendistrict, 1934 (Transnet Heritage Library Image Collection, Johannesburg)

Voor architecten was er volop werk, maar om een eigen bureau te kunnen beginnen waren sinds 1927 een Zuid-Afrikaans erkend architecten-diploma en registratie verplicht. Daarom ging Boswinkel-Ferguson eerst aan de slag als bouwkundig tekenaar en studeerde zij daarnaast aan de universiteit van Witwatersrand voor het Special Qualifying Exam, waarvoor zij met Engelse maten, gewoonten en terminologie moest werken.⁴⁸ Het was in veel opzichten pionieren, zeker voor een vrouwelijke architect met een gezin. Mede dankzij de goedkope zwarte hulpen in de huishouding waren er naar verhouding wel meer mogelijkheden voor werkende moeders dan in Nederland. Niettemin waren in Zuid-Afrika in 1934 hooguit drie of vier architectes geregistreerd als professionals, en drie jaar later was Ferguson de negende.⁴⁹

Intussen strandde het huwelijk en Paul Boswinkel keerde in oktober 1938 terug naar Nederland.⁵⁰ Ferguson bleef met beide kinderen in Johannesburg. Zij gebruikte voortaan haar tweede voornaam Eleanor, die voor de vele Engelssprekenden om haar heen gemakkelijker in het gehoor lag. Via het werk had zij de plaatselijke bouwkundige Stakesby Lewis (1906-1997) leren kennen, die al in 1927 als architect was geregistreerd



CUTHB.
CENTI
RETAIL SH.
AND
PHOENIX

STUTTFORD
CASH BAZAAR

TEA ROOM

en tot een wijdvertakte Zuid-Afrikaanse familie behoorde.⁵¹ In 1938 startten zij samen een bureau en op 3 december trouwden ze in het St Albans kerkje van de Liberal Catholic Church, dat toen ook bij de theosofen in gebruik was.⁵²

Ondanks haar gehuwde staat vermeldde Ferguson, opvallend genoeg, in de naam en op de ontwerpteekeningen van het bureau steeds haar eigen familienaam. Daarmee benadrukte ze dat ze een zelfstandig ontwerpende architecte was. Stakesby-Lewis volgde dan als tweede. Zij werkten in het pas opgeleverde Washington House van de modernistische architect en leeftijdgenoot Harry Le Roith (1906-1995), die zelf zijn bureau op de hoogste verdieping had en zich door het werk van Le Corbusier liet inspireren (afb. 13).⁵³ Het moderne karakter van het slanke, in beton opgetrokken kantoorgebouw zonder historische ornamenten sloot goed aan bij de zakelijke vormtaal die Ferguson zelf toepaste in haar bouwwerken en ook waardeerde in dat van anderen, zoals het nabij gesitueerde flatgebouw Normandie Court van Grinker & Skelly (1937-38).⁵⁴ Onder meer door de vele verhuizingen is een groot deel van het bureau-archief verloren gegaan.

13. Johannesburg, het modernistische kantoorgebouw Washington House naar ontwerp van Harry Leroith uit 1937-1938 in de metropolitane Commissioner Street; hier hadden de Stakesby-Lewis hun architectenbureau, januari 1947 (*South African Architectural Record*)



Hierdoor kan het volledige architectonische oeuvre van Ferguson helaas niet worden gereconstrueerd. Toch is aan de hand van andere bronnen een redelijk representatief beeld te schetsen. Tot het vroegste werk behoren in elk geval enkele cottages en villa's voor onder anderen H. Woolf, R. Mazero en J.J. Foley in buitenwijken als Yeoville, Bezuidenhout Valley en Westcliff.⁵⁵ De vrijstaande huizen van een of twee bouwlagen doen door de toepassing van lage tentdaken met groot overstek enigszins Wrightiaans aan. Ze waren opgetrokken in de lokale oranjekleurige baksteen, afgewisseld met witgepleisterde (beton)banden en veelal voorzien van een kleine loggia of 'stoep' voor een beschaduwde buitenruimte, zoals gebruikelijk in Zuid-Afrika. Qua vormgeving waren ze terughoudender en soberder dan de Nederlandse landhuisjes, wat deels samenhangt met de lokale bouwvoorschriften en de smaakvoorkeuren en budgetten van de opdrachtgevers. Onder hen waren vermoedelijk meerdere theosofen.

Tijdens de Tweede Wereldoorlog had Zuid-Afrika te maken met materiaalschaarste en restricties in de bouw.⁵⁶ Onder die beperkende omstandigheden bouwde het bureau vrijstaande huizen met beknopte plattegronden voor onder meer Z.S. Hess (Westcliff), Mrs. E. Cox en M. Kombel (beide in Orchards) en M. Smith (Parkview).⁵⁷ Ook ontwierp het een van de tien cottages die in 1943 nabij het gehucht Cottosloe werden gebouwd voor stafleden van het toenmalige Technikon Witwatersrand (voorloper van de huidige Universiteit van Johannesburg). Dit compacte huis voor A.J. Du Plessis ligt gedeeltelijk op een lichte verhoging tussen twee andere kavels in (afb. 14).⁵⁸ Net als bij de drie Sunnyside-huizen in Nederland is een lage erker gebouwd, hier met rondgaande glas-in-loodvensters boven rechtopstaande strekken en een doorgaande plint van donkergekleurde bakstenen.

Voor het eigen gezin kocht Eleanor Stakesby-Lewis aan Muldersdrift Road de villa Southern Cross in Cape Dutch Revival-stijl. Pal hiernaast, op de hoek met de Mimosa Street, ontwierp ze een bungalow voor haar oudste dochter, Noortje, die in 1947 naar Zuid-Afrika was gekomen.⁵⁹ Deze herinnert zich nu nog dat het architectenechtpaar goed kon samenwerken: 'zij was de ontwerper en hij was de bouwer'.⁶⁰

Behalve met vrijstaande woningen hield Ferguson zich bezig met de minder bedeelde in de – veelkleurige – samenleving. Zo ontwierp ze ook een sociale opvanglocatie, het symmetrisch opgezette Bienvenue Shelter (1944) in de wijk Bertram.⁶¹ Tegelijkertijd werkte het bureau aan nieuwe bedrijfsgebouwen in de snel veranderende voorsteden die deel werden van het stadscentrum, zoals een diamantslijperij (Rosenbaum in Hillbrow, 1943) en een banketbakkerij (Belen in Fordsburg, 1944).⁶² Dit waren grote kubische bouwvolumes in oranjekleurige baksteen op donkere plinten, onderbroken door horizontale stalen vensterstro-



14. J.E. Ferguson en S. Stakesby-Lewis, woonhuis A.J. Du Plessis in Cottesloe, Johannesburg, gebouwd in 1943. Du Plessis was een van de professoren van het Technikon (collectie Tsica Heritage Consultants, Johannesburg)

ken en geaccentueerd door dunne, licht uitstekende betonmlijstingen.

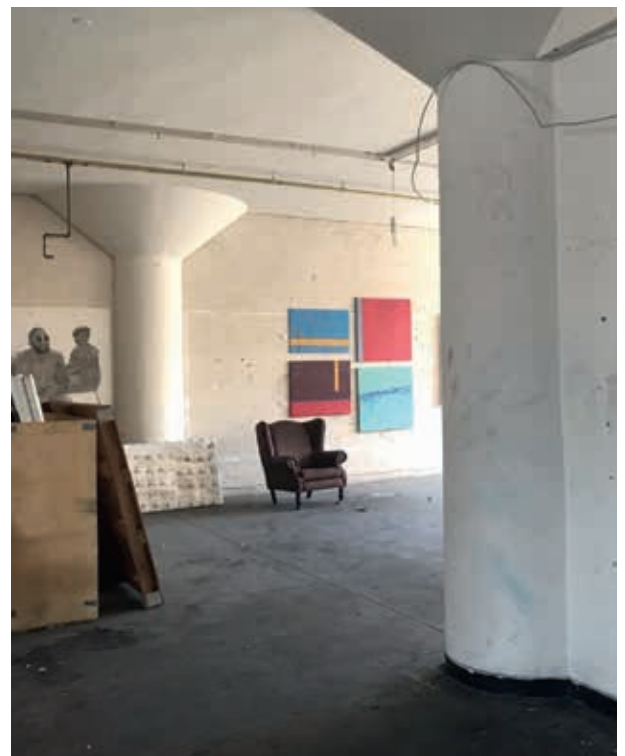
Deze trend werd voortgezet in de naoorlogse jaren, zoals onder meer blijkt uit het August House (1946) in Doornfontein met inwendig een imposante betonconstructie van ronde paddenstoelkolommen met conische koppen (afb. 15 en 16).⁶³ De evidente zichtbaarheid van deze moderne constructie voor balkloze vloeren in de open ruimten van een *kantoor*gebouw was destijds nieuw. Deze bouwwijze was echter al eerder ontwikkeld voor maximale benutting van bouwhoogte en vloerbelasting in hoge opslaggebouwen. In Nederland had een van Fergusons professoren, J.G. Wattjes, al in 1920 een draagconstructie van ronde paddenstoelkolommen met conische koppen toege-

past in een koelhuis in Zutphen.⁶⁴ Vergelijkbare paddenstoelvloeren met achzijdige kolommen waren geconstrueerd in de ruim beglaasde productieruimten van de Rotterdamse Van Nellefabriek (1925-1931) van J.A. Brinkman, L.C. van der Vlugt en J.G. Wiebenga; dit gebeurde mede voor een diepe daglichttoetreding en daarmee voor betere arbeidsomstandigheden, zoals de theosofisch georiënteerde opdrachtgever Kees van der Leeuw wenste.⁶⁵ Kort hierna had Le Roith het gebruik van paddenstoelvloeren met rechte kolommen geïntroduceerd in Johannesburg, bij een meubelfabriek met omgaande horizontale vensterstroken (1935).⁶⁶ Bij de hoogbouw van de roemruchte Rondi Ice Cream Factory (1948) en het Sterling House (1951), beide aan de Pritchard Street, ontwierp het bureau van



15. J.E. Ferguson en S. Stakesby-Lewis, exterieur van het voormalige kantoorgebouw August House in Doornfontein, Johannesburg, in 1946 ontworpen en nu kunstenaarshuis (met nieuw aangebracht kunstwerk van R1 op de hoek) (collectie R1, Johannesburg)

16. J.E. Ferguson en S. Stakesby-Lewis, interieur van het voormalige kantoorgebouw August House in Doornfontein, Johannesburg, in 1946 ontworpen en nu kunstenaarshuis. Imposante draagconstructie van ronde paddenstoelkolommen met conische koppen (collectie August House, Johannesburg)



Ferguson en Stakesby-Lewis eveneens horizontale vensterstroken voor ruime daglichttoetreding.⁶⁷

Ter verruiming van de eigen marktpositie behaalde Ferguson in 1949 ook het certificaat van de Incorporated Association of Architects and Surveyors.⁶⁸ Al werd haar Delftse diploma in Zuid-Afrika formeel niet erkend, het had voldoende prestige om dit op het professionele briefhoofd van het bureau te vermelden. Een jaar eerder was de ervaren architect-auteur Conrad Harvey Sayce (1888-1966) als bureaupartner toegetreten (afb. 17).⁶⁹ Mogelijk hield de uitbreiding verband met enerzijds de toename van de portfolio en anderzijds met de nieuwe nevenfuncties van Eleanor Stakesby-Lewis: nationaal presidente/algemeen secretaris van de Theosophical Society in zuidelijk Afrika, lid van de International Council in Adyar, India, en hoofdredacteur van het theosofische tijdschrift *The Link*, op-

volger van *The South African Theosophist* (afb. 18). Hierbij presenteerde zij zich nadrukkelijk met de naam van haar echtgenoot, om haar zakelijke werk als architecte zoveel mogelijk los te houden van haar particuliere activiteiten voor de theosofie. Niettemin liet ze in de theosofische kringen duidelijk weten dat zij architecte was.

ACTIEF THEOSOFE

Omstreeks 1930, of eerder, was Joop van Everdingen-Ferguson actief geworden in de theosofische beweging.⁷⁰ De belangstelling voor de spirituele leer en internationale idealen van vrede en universele broederschap had zij direct of indirect meegekregen van haar grootvader Jan Helenus, hoewel zij nog zeer jong was toen hij in 1908 overleed. Hij was in 1889 toegetreden tot het Institut du Droit International, strijdend voor gelijke berechting, en in 1899 als 'heerenlid' tot het bestuur van de Nederlandsche Vrouwenbond ter Internationale Ontwapening.⁷¹ In datzelfde jaar publiceerde hij zijn pleidooi voor vrede in sociale evolutie in verband met de eerste Vredesconferentie in Den Haag. Van zijn overige (in verschillende talen verschenen) publicaties moet zijn kleindochter in ieder geval zijn sociologische studie over de beschaving direct gekend hebben, evenals zijn studie *Het kenvermogen van het medegevoel, het instinct van den mensch*.⁷² Haar veelzijdige vader werkte enige jaren als correspondent bij de Volkenbond in Genève, tussen de opdrachten voor de twee eerste Sunnyside-huizen in.⁷³

Als eerste secretaresse van 'Centrum Breda' organiseerde Van Everdingen-Ferguson in de zomer van 1932

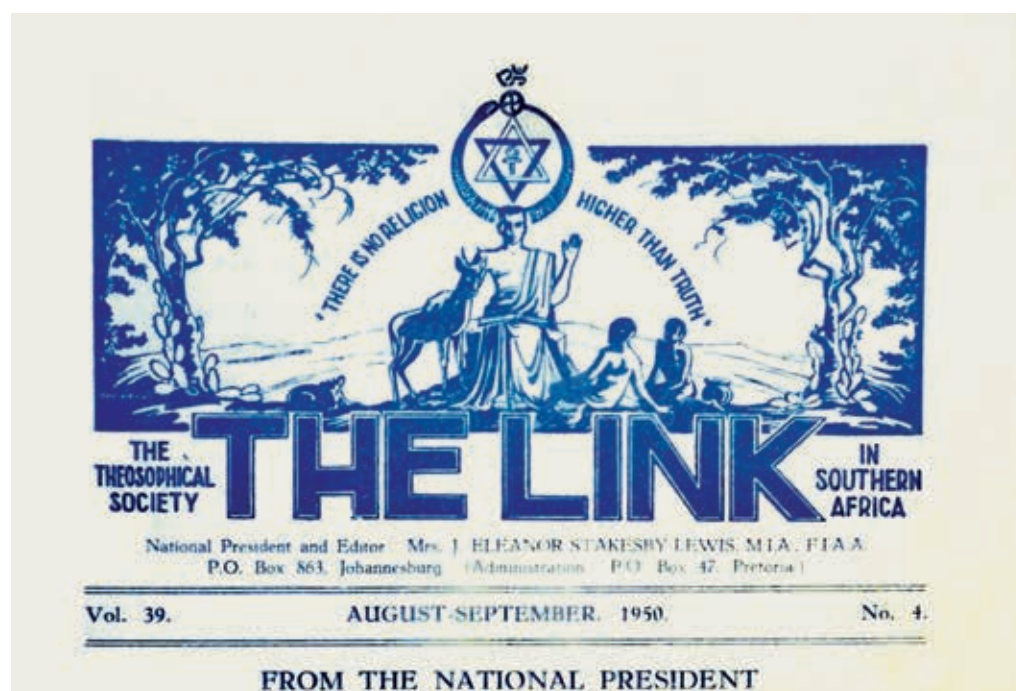
samen met de lokale loge 'Olcott' in Oisterwijk de Brabantse landdag voor de Nederlandse theosofen in het zuiden.⁷⁴ Zij had toen al contact met de bereisde Koos van der Leeuw, broer van de Van Nellefirmant en tot kort daarvoor algemeen secretaris/nationaal president van de Nederlandse Afdeling van de Theosophical Society, en met zijn opvolger Jan Kruisheer, die na diverse omzwervingen later haar directe voorganger als voorzitter van de South African Theosophist Society in Johannesburg zou worden.⁷⁵

Voor zover bekend maakte zij geen gebruik van theosofisch geïnspireerde ontwerpmethoden bij haar architectonisch werk.⁷⁶ Wel stond zij open voor theosofische opvattingen over kosmische harmonie, oriëntatie en geometrie in het algemeen. Zo schreef zij in 1934 dat schoonheid het beste te vinden was in eenvoud, heldere, lichte kleuren en ongecompliceerde harmonische vormen: 'You then have to do away with everything that is unessential, because it is a burden, just as you don't want dusty homes. Then, just in simplifying



17. Briefhoofd van het architectenbureau Ferguson, Stakesby-Lewis & Sayce in Johannesburg, in gebruik vanaf de bureauuitbreiding van 1948 (www.artefacts.co.za)

18. Logo van het maandblad *The Link*, officieel orgaan van de Theosophical Society in Southern Africa, met vermelding van J. Eleanor Stakesby-Lewis als nationaal president en redacteur, augustus-september 1950



your lives, your surroundings, seeking the clear, light colours, the harmonious uncomplicated forms, you will feel new creative power springing forth and it will affect whatever you touch just as spring affects all nature.⁷⁷

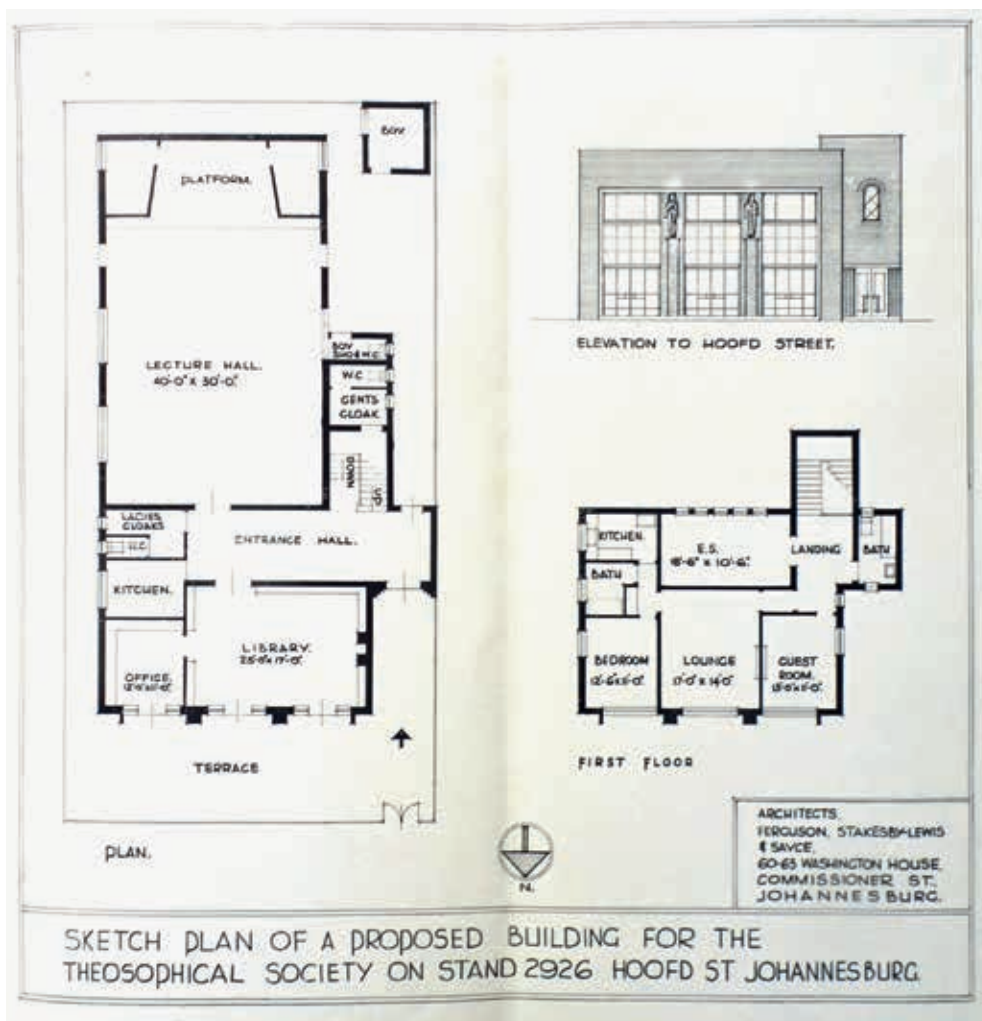
Harmonie was ook in muzikaal opzicht een sleutelwoord voor Eleanor Stakesby-Lewis, die vaak optrad als amateur-pianiste of -organiste en bij theosofische bijeenkomsten graag de hymne *O Hidden Life* meezong.⁷⁸ Over architectuur schreef zij niet expliciet, maar wel over de verborgen zijde van muziek, creatief leven en de magische kracht van de toekomst – om slechts enkele van haar bijdragen aan Engelstalige theosofische tijdschriften te noemen.⁷⁹

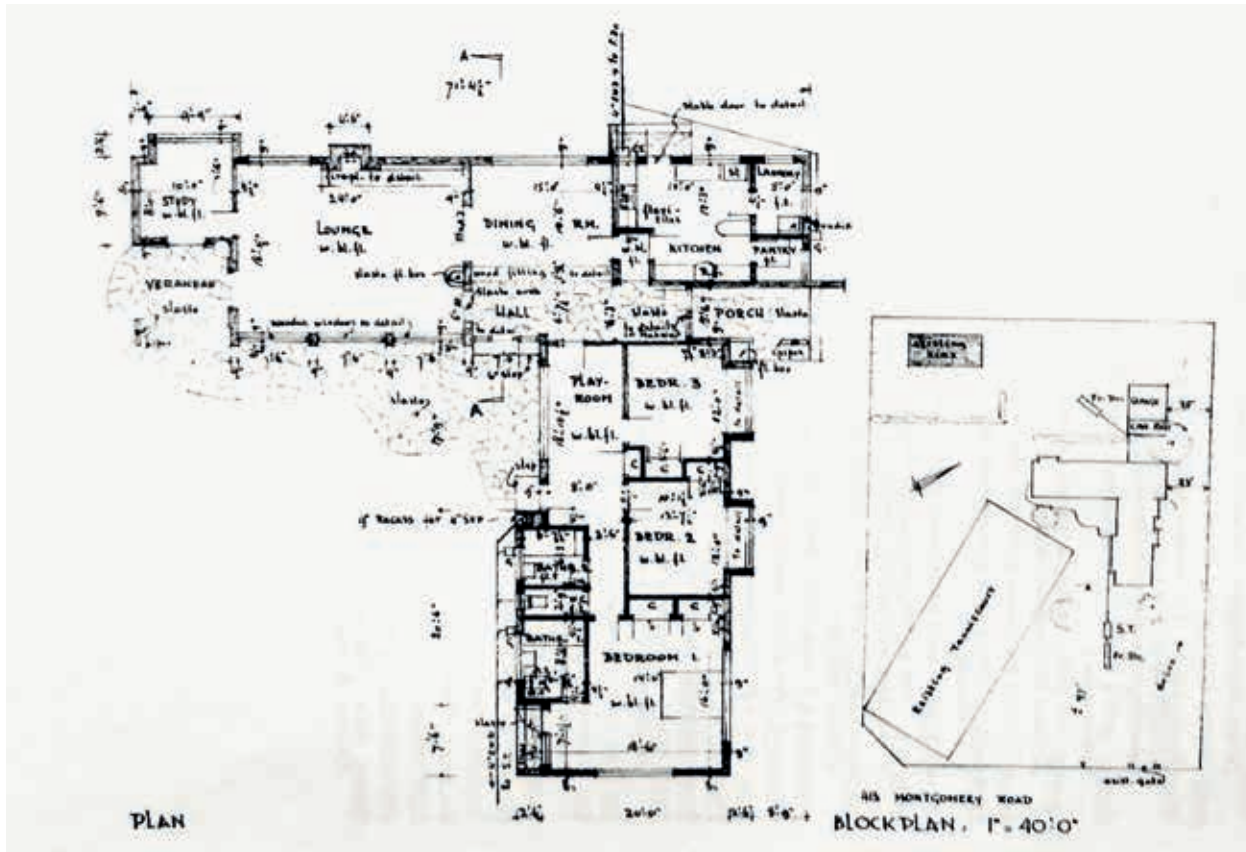
In Johannesburg was de theosofische loge indertijd gevestigd in Beckett's Building, waar zij in 1937 al als tekenaar gewerkt had, maar de gehuurde ruimte werd te klein. Daarom werkte Eleanor Stakesby-Lewis vanaf 1939 pro bono aan een nieuwbouwplan. Tien jaar later werden in het gouden jubileumboek van de loge ontwerptekeningen gepubliceerd voor een asymmetrisch logegebouw van twee bouwlagen op een locatie aan de Hoofdstraat.⁸⁰ De lange voorgevel hiervan was gedacht in baksteen en voorzien van grote glazen raam- en

deurpartijen en twee figuratieve sculpturen boven aan de muurdammen (afb. 19). De decoratieve aankleding sloot aan bij Fergusons vroegere studietekeningen en brede belangstelling voor beeldhouwkunst. Het ambitieuze bouwproject, dat voorzag in een grote gehoorzaal met toneel en een bibliotheek beneden en een woonruimte met gastenverblijf boven, bleek echter financieel niet haalbaar. Besloten werd om een bestaande villa aan Soper Road 14 te verbouwen. Deze nieuwe loge werd op 15 december 1951 feestelijk ingewijd, waarbij de nationaal presidente symbolisch de 'tempel' opende. Ook bij de drie maanden durende verbouwing was het bureau van de Stakesby-Lewises intensief betrokken (afb. 2).⁸¹

Blijkens de jaarlijkse verslagen in *The Link* ondersteunde de loge van Johannesburg diverse charitatieve initiatieven en werd contact gelegd met het Institute of Race Relations, dat sinds 1929 ijverde voor gelijke rechten en ontplooiingsmogelijkheden voor alle inwoners van Zuid-Afrika.⁸² De presidente bleef steeds praktisch werk combineren met het cultureel-sociale beschaafingsoffensief en het uitdragen van hooggestemde idealen van waarheid en wereldvrede. Over deze en andere thema's hield zij lezingen in zuidelijk Afrika en

19. Ferguson, Stakesby-Lewis & Sayce, niet uitgevoerd ontwerp voor een nieuw logegebouw voor de *Theosophical Society* aan de Hoofdstraat in Johannesburg, 1949 (jubileumboek *Fifty Years of Theosophy*, 1949)





20. J.E. Ferguson, plattegrond van het woonhuis-Loveday aan de Montgomery Road, Salisbury/Harare, 1958 (particuliere collectie, foto Nicholas Clarke)

incidenteel in Europa of India, meestal vergezeld door haar echtgenoot. Ook onderhielden zij nauw contact met de vorige presidente, de bereisde oud-suffragette Clara Codd, met wie zij te paard de Drakensbergen in trokken en het Van Riebeckfestival in Kaapstad bezochten.⁸³

Herhaaldelijk deden beiden de toenmalige Britse kolonie Zuid-Rhodesië (nu Zimbabwe) aan, waar het aantal theosofische leden flink groeide en enkele nieuwe loges werden gesticht.⁸⁴ Zij kenden dus al de theosofische loge in de hoofdstad Salisbury toen zij in december 1953 met de familie van Johannesburg daarheen verhuisden. Bij hun afscheid had Eleanor Stakesby-Lewis nog een bloemlezing samengesteld getiteld *Harvest*. Deze bevatte theosofische beschouwingen van leden en haar eigen lezing over de mysterietraditie in Afrika, met een verwijzing naar de magische invloeden in de piramiden en sfinxen in Egypte en de ruïnes van Zimbabwe.⁸⁵

BUNGALOWBOUW IN SALISBURY/HARARE

In het jaar dat de familie erheen verhuisde, werd Rhodesië staatkundig omgevormd tot een Federatie met Nyasaland (Central African Federation) met zelfbestuur, zij het nog steeds als een Britse kolonie. De fors groeiende hoofdstad Salisbury bood goede perspectieven voor uitbreiding van het theosofische netwerk

en voor de business. Hiervoor zette het architecten-echtpaar een nieuw bureau op, met een opmerkelijke rolverdeling: Ferguson fungeerde als architect en Stakesby-Lewis als *building consultant*, annex projectontwikkelaar. Vanaf eind 1954 hielden zij ieder onder eigen naam kantoor in het NEM House aan First Street, midden in het zakendistrict: wonen en werken bleef voor hen ruimtelijk gescheiden.⁸⁶

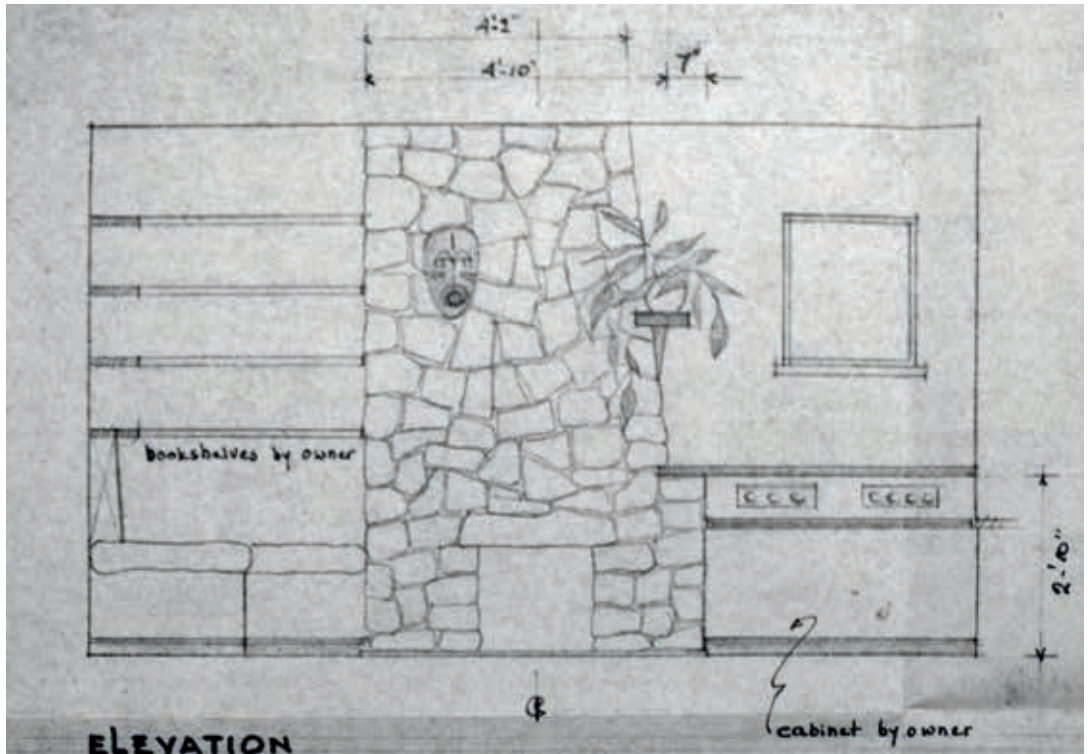
Aanvankelijk woonden zij in een huis met de naam Montsalvat, mogelijk verwijzend naar de imaginaire burcht in de Parsifallegende, gelegen op een heuveltop in Highlands. In november 1957 verhuisden zij naar Montgomery Road, waar Ferguson opnieuw twee bungalows naast elkaar had ontworpen, nu voor haarzelf en haar oudste dochter met hun gezinnen.⁸⁷ Ook ontwierp ze, meestal voor de vrije markt, veel andere particuliere woonhuizen in onder meer de buitenwijken Highlands, Parktown, Waterfalls en Hatfield.⁸⁸ Blijkens bewaarde ontwerptekeningen voor huizen in Induna situeerde ze, overeenkomstig de toenmalige arbeidsverhoudingen en bouwvoorschriften, achter op het erf een apart dienstwoninkje met eigen keuken en in pandige wc voor de *boy* (afb. 20).

Het bureau bleef actief tot 1961, het jaar waarin Zuid-Afrika een van de Britse kroon onafhankelijke republiek werd en het apartheidsregime verder werd geïnstitutionaliseerd. Ook in Rhodesië was een sterke

21. J.E. Ferguson, voor- en zijaanzicht van huis Loveday in Tekels Park, Camberley, ontworpen voor haar oudste dochter en haar gezin, 1964 (particuliere collectie)



22. J.E. Ferguson, deel van het woonkamerinterieur van huis Loveday in Tekels Park, Camberley, natuurstenen schoorsteenpartij en aanduiding van door de bewoner zelf te plaatsen boekenplanken en Afrikaans masker, 1964 (particuliere collectie)



onafhankelijkheidsbeweging, in combinatie met een roep om meer rechten voor de zwarte bevolking. Dit onttaardde in steeds meer geweld tegen de blanke minderheid en leidde tot economische neergang. Deze ongunstige ontwikkelingen deden de Stakesby-Lewises besluiten te vertrekken naar de theosofische gemeenschap in het Engelse Camberley.⁸⁹

FINALE IN CAMBERLEY

Zo'n vijftig kilometer van Londen was sinds 1929 op het voormalige landgoed Tekels Park een groep theosofen gevestigd, verdeeld over een twintigtal vrijstaande woonhuizen.⁹⁰ Op dit beboste glooiende terrein hadden zij een gemeenschapsgebouw voor lezingen en geestelijke bijeenkomsten (de huidige St Francis Church) en een vegetarisch *guesthouse* annex studiecentrum. In 1961 werd dit uitgebreid met een nieuwe vleugel en bij de inwijding waren de toen net verhuisde Stakesby-Lewises aanwezig.⁹¹

Beiden werden actief in deze gemeenschap. Daarnaast realiseerden zij enkele woonhuizen, onder andere in 1962 voor zichzelf aan Tekels Park 25.⁹² Voor de derde keer ontwierp Eleanor Ferguson een vrijstaand woonhuis voor haar oudste dochter en haar gezin op het naastgelegen perceel, vlakbij de toen al geprojecteerde snelweg M3 (afb. 21). Het in 1964 voltooide huis biedt een inkijkje in de particuliere opvattingen over woninginrichting en dagelijks gebruik.⁹³ In tegenstelling tot het inmiddels afgebroken 'moederhuis' is huis Loveday geheel intact gebleven. Qua bouwstijl is het tweelaagse woonhuis een sobere echo van de naoorlogse 'shake-hands-architectuur' te noemen, met karakteristieke details die de architecte ook bij andere woonhuizen had toegepast: een donkere plint, diverse verspringingen, een groot balkon voor de echtelijke slaapkamer, een gedeelde voordeur en een aangebouwde, teruggelegde garage terzijde. De symmetrische opzet is grotendeels losgelaten en de entree be-

vindt zich in de eindgevel, achter een kleine 'stoep'. Binnen zijn onder meer een decoratief in natuursteen gemetselde schoorsteen en vaste kasten aangebracht, evenals enkele door de architecte gemaakte losse kasten (afb. 22).

In 1972 ontwierp Ferguson nog eenmaal een eigen woonhuis, aan de verder van de M3 gelegen zijde van Tekels Park (nummer 14) en goed verscholen in het groen.⁹⁴ De L-vormige bungalow was een verkleinde variant van haar eerdere huis op nummer 25 en voorzien van grote vensters en een *sunroom*. Het was de optimale *retreat* voor spirituele arbeid en musische activiteiten. In 1982 overleed Ferguson: de finale van een rijk gevuld en veelbewogen leven van een bijzondere architecte en internationaal actieve theosofo.

SLOTBESCHOUWING

Johanna Eleanor Ferguson had vele talenten en heeft kans gezien om die onder soms moeilijke omstandigheden in vier verschillende landen te ontplooiën. Daarnaast had ze de zorg voor haar gezin. Zij was een krachtige persoonlijkheid en schroomde niet om steeds opnieuw te beginnen. In de door mannen gedomineerde bouwwereld wist zij 'haar mannetje' te staan, vaak als vrouwelijke pionier. Tot het laatst was zij trots op haar aan de TH Delft behaalde titel van bouwkundig ingenieur, die zij ook in Camberley ach-

ter haar Britse kwalificaties opvoerde, hoewel zij inmiddels de Britse nationaliteit had aangenomen. Die trots is echter zelden opgemerkt. Na het *Klei*-artikel is nauwelijks meer over haar architectonische werk gepubliceerd, ook niet in het buitenland. Zowel haar verschillende naamwisselingen als haar verschillende werkterreinen zullen hieraan debet zijn geweest, evenals het feit dat zij zelf niet in architectuurtijdschriften publiceerde.

Alleen door een combinatie van intensief speurwerk in (deels gedigitaliseerde) archieven, verspreide publicaties en andere documenten, veldwerk en *oral history* was het mogelijk het veelzijdige oeuvre van deze pionierende architecte in grote lijnen in kaart te brengen. Leidend waren de biografische onderzoekslijn en veldverkenningen, en niet zozeer een stilistisch georiënteerde architectuurhistorische aanpak.

Voor een evenwichtiger representatie in de historiografie van de twintigste-eeuwse architectuur is het van fundamenteel belang dat meer aandacht wordt besteed aan het aandeel van de vrouwen in de verschillende architectenbureaus en overheidsinstellingen voor de (steden)bouw. Recent is hiermee een begin gemaakt. Maar er is nog veel onderzoek nodig, ook op internationale schaal.⁹⁵ In dit kader verdient ook het werk van Joop Ferguson/Eleanor Stakesby-Lewis meer bekendheid dan het tot nu toe heeft gekregen.

NOTEN

- 1 De vraag kwam van Roger Fisher in het kader van het tussen 2018 en 2021 uitgevoerde Tectonic ZA Wilhelmiens Shared Heritage-project; zie hiervoor N.J. Clarke, R.C. Fisher en M.C. Kuipers (red.), *Common Ground. Dutch-South African Architectural Exchanges 1961-62*, Edam 2021.
- 2 Vergelijk E. Smeets-Klokgieters, 'Vrouw in de bouw. De eerste vrouwelijke afgestudeerde architecten in Nederland', *Bulletin KNOB* 116 (2017) 1, 43-57.
- 3 Mondelinge informatie van Eric T. Ferguson aan de auteur in interview met Nicholas Clarke en Elsa Berentzen-Ferguson, 18 maart 2020.
- 4 P.H. Bruns, 'Een Antilliaans jurist van de wereld. Het werk van diplomaat, bestuurder en jurist J.H. Ferguson (1826-1908)', *The Palamedes Blog* (geraadpleegd 28 oktober 2021); interview 18 maart 2020 (noot 3).
- 5 Arnhem, Gelders Archief, 0207 Burgerlijke Stand, inv.nr. 1123, aktenummer 61.
- 6 Interview van de auteur met Noortje Loveday-van Everdingen, 30 november 2020; Haags Gemeentearchief, 0354-01 Bevolkingsregister Den Haag, inv.nr. 513 gezinskaart Ferguson-Boerrigter; de formele echtscheiding vond plaats op 19 november 1915 (*Nederlandsche Staatscourant*, 23-24 januari 1916, nr. 19, Bijvoegsel, 2).
- 7 T.Th.H. Ferguson, 'De pedograaf Ferguson. Een automatisch toestel voor globale terreinopnamen', *De Ingenieur* 18 (1903) 38, 672-676; redactie, 'Rollende Egge Ferguson (Rolling rake) ter verdieping van vaarwaters', *De Ingenieur* 22 (1907) 12, 203-205.
- 8 Soms logeerden zij dan langdurig bij andere familieleden (schriftelijke informatie van familie-archivaris Theo Ferguson aan de auteur, 1 december 2020).
- 9 Thomas Ferguson behaalde in 1888 het eindexamen aan de Haagse hbs; *Haagsche Courant*, 8 juli 1888.
- 10 Smeets-Klokgieters 2017 (noot 2); A. den Boer, 'Grada Wolffensperger. De eerste "bouwmeesteres van Nederland"', blog 9 april 2019, www.arjanden-boer.nl (geraadpleegd 27 augustus 2021).
- 11 E. van Kessel en M. Kuperus, *Margaret Staal-Kropholler, architect 1891-1966*, Rotterdam 1993.
- 12 In 1924 waren nieuwe hoogleraren bij Bouwkunde aangesteld, zoals M.J. Granpré Molière, R.L.A. Schoemaker en G. Diehl, van wie Joop Ferguson ook onderwijs kreeg; zie o.a. *Technische Hoogeschool Delft, Programma der Lessen 1925-1926*, Delft 1925; H.T. Zwiers, 'De Techniek van het Bouwvak', in: A.F. Kamp (red.), *De Technische Hogeschool te Delft 1905-1955*, 's-Gravenhage 1955, 213-227 en 'Naamlijst, grafieken', in: idem, III-XXXI; J. Schilt, 'De schepping van de architect, 200 jaar bouwkunstonderwijs in Nederland', in: B. Goldhoorn (red.), *Architectuur als discipline*, Rotterdam 1996, 7-63.
- 13 B. Crijns, *Het (poly)technisch bouwkunstonderwijs 1864-1916. Een onderzoek naar de kunstzinnige vorming van de bouwkundig ingenieur en het ontstaan van de zogenoemde Collectie Sluyterman ten behoeve van die vorming*, Amsterdam 1994 (ongepubliceerde doctoraalscriptie Universiteit van Amsterdam); J.K.T. Sluyterman, *Het huis van ouds genaamd Portugal te Delft ingericht voor het onderwijs in de decoratieve kunst aan de Technische Hoogeschool Delft*, Delft 1917.
- 14 Hierbij mijn grote dank aan Noortje Loveday-van Everdingen en Beatrice Sales-Loveday voor de inzage in deze studietekeningen en het vrije schetsalbum. Ook mijn dank aan Nicholas Clarke die de foto's ervan maakte en met mij heeft meegewerkt aan de overdracht van de tekeningen aan Het Nieuwe Instituut te Rotterdam op 3 maart 2022.
- 15 Zie de betreffende Almanakken van het

- D.S.C. en de D.V.S.V. uit de periode 1919-1926.
- 16 E. van Kessel en F. Palstra, *Ir. Jakoba Mulder (1900-1988) (DRO Publikaties; 1/2)*, Amsterdam 1994, 3.
 - 17 'Academische examens', *De Tijd: godsdienstig-staatkundig dagblad*, 5 juli 1920.
 - 18 A. Mohr e.a. (red.), *Delftsche Studenten Almanak voor het jaar negentienhonderd eenentwintig*, Delft 1921, 179.
 - 19 J. Wils, 'Tentoonstelling Practische Studie. Bibliotheek T.H. te Delft', *Het Vaderland: staat- en letterkundig nieuwsblad*, 5 april 1924.
 - 20 'Bouwkundige tentoonstelling', *Delftsche Courant*, 2 april 1924.
 - 21 'Practische Studie', foto met bijschrift, *De courant. Het nieuws van den dag*, 15 mei 1924.
 - 22 'School en Opvoeding. Academische examens', *Algemeen Handelsblad* 7 februari 1925.
 - 23 J.E. Ferguson, 'Drie praktische tafeltjes', *De Vrouw en haar huis* 11 (1925) maart, 450-452; met dank aan Erica Smeets-Klokgieters voor informatie over deze bron.
 - 24 Ferguson 1925 (noot 23), 450. Ook naderhand maakte ze nog eigen meubels, die deels bij familieleden bewaard zijn gebleven; mondelinge informatie van Alice Ferguson, Leiden, 23 april 2021.
 - 25 Stadsarchief Breda, huwelijksakte PH1925_0045; 'E. van Everdingen', in: N. Japikse (samenst.), *Persoonlijkheden in het Koninkrijk der Nederlanden in woord en beeld*, Amsterdam 1938, 453.
 - 26 De adressering is twee keer gewijzigd: eerst ongenummerd in het Oranjepark, vervolgens Burgemeester Schrauwenlaan 98h, Princenhage, en na de annexatie Burgemeester de Manlaan 12, Breda; zie G. Otten, 'De villa's, gebouwd vóór 1940 aan de Burgemeester de Manlaan, in het Montenspark en aan de Montenslaan', *Engelbrecht van Nassau* 19 (2000) 2, 21-33.
 - 27 'School en Opvoeding. Aktes L.O.', *Algemeen Handelsblad*, 9 juli 1926.
 - 28 G. Otten, 'De villa-ontwikkeling rond het Mastbos na de Eerste Wereldoorlog en de aanleg van het Montenspark', *Engelbrecht van Nassau* 18 (1999) 4, 241-251; de villa werd ontworpen door het lokale bouw bureau J. Korteweg A.C. zn. (Stadsarchief Breda, bouw dossier OW-BWT 1860-324).
 - 29 De bouwvraag dateert van 20 februari 1925 (Stadsarchief Breda, dossier OW-BWT 1866-472); pas enkele weken hiervoor had Joop Ferguson haar kandidaatsexamen gehaald, tegelijk met F.C. Rietsma (zie noot 22).
 - 30 Foto dGT00137_01 uit het Stedelijk Museum Breda; zie ook Otten 1999 (noot 28); Thomas Ferguson was inmiddels voor korte tijd naar China verhuisd; mededeling van Eric T. Ferguson, zie noot 3. Door ingrijpende verbouwing in 1969, met onder meer de toevoeging van een pannen kap en verwijdering van de glas-in-loodpartijen en luifel, is het oorspronkelijke huis nu vrijwel onherkenbaar.
 - 31 In 1932 woonden de Van Everdingens echter al aan Emmalaan 26; *Adresboek voor de gemeenten Breda, Ginneken, Princenhage en Teteringen 1932*, Breda 1932, 447.
 - 32 H. Th.[unissen?], 'Bij een tweetal villa's van mev. ir. Van Everdingen-Ferguson', *Klei* 23 (1931) 2, 13-21. Tegenwoordig is het adres Englaan 24 en is het woonhuis een gemeentelijk monument.
 - 33 Voorwaarde bij de op 8 maart 1927 verleende bouwvergunning was dat brandwerend materiaal aan de binnenzijde werd aangebracht; Gemeentearchief Wageningen, Archief Openbare Werken en Ruimtelijke Ordening, doos 365, bouwdoossier 146.
 - 34 Dank aan de huidige bewoners en aan Nicholas Clarke voor de verstrekte informatie. Net als bij het huis in Breda is de halfronde erker later gewijzigd in een rechthoekige uitbouw.
 - 35 H. Th.[unissen?] 1931 (noot 32), 13, 15.
 - 36 'Uit de Afdelingen', *Maandblad van de Nederlandsche Vereeniging van Huisvrouwen* 15 (1927) 2, 62 (de inhoud is helaas niet bewaard); 'Examencommissie voor het afnemen van het voorbereidend en definitief Examen voor Bouwkundig Opzichter B.N.A. in 1929', *Vakblad voor de Bouwbedrijven* 25 (1929) 16, 166.
 - 37 Bevolkingsregister van Huizen 1920-1937, SSAN020.1036.48154, deel 8, folionr. 67.
 - 38 Het centrum diende aanvankelijk ook voor de loge van de gemengde vrijmetselarij, een afdeling van de Orde van de Ster, de Tafelronde, een genezingsgroep en de World League of Motherhood; A.P. Kooymans-van Rossum, 'Het Internationaal Theosofisch Centrum te Naarden', *De Omroeper* 12 (1999) 3, 87-101; A. Heijbroek, 'Het Internationaal Theosofisch Centrum in Naarden. Een korte geschiedenis - deel 1', *Theosofia* 113 (2012) 1, 29-38.
 - 39 An., 'Naarden, ingekomen', *Nieuwe Bussumsche Courant*, 23 november 1933, 2; Raadsnotulen; *Inventaris Schoonheidscommissie Naarden 1927-1964* (SSAN044, 34.27).
 - 40 Zie noot 38.
 - 41 'Geslaagd', *Nieuwe Bussumsche Courant*, 3 september 1932.
 - 42 De adressering en gemeentegrenzen waren destijds zeer onduidelijk. Het nieuwe adres was toen ook bekend als Valkeveenschelaan 6, Naarden (Bevolkingsregister Naarden-Bussum (B_1918-1937_1510_00145 en 207). Het houten Vasanta-house is later door brand verwoest; mondelinge informatie verkregen bij bezoek aan het ITC op 25 augustus 2021. Blijkens vele verhuisberichten in de regionale pers van 1932 tot 1936 was het een komen en gaan van diverse theosofen op Roelofslaan 6, onder wie Paul Boswinkel en Joop Ferguson. Rond 1939 werd het adres gewijzigd in Valkeveenschelaan 19. Hoewel het nabij gelegen Gustav Brieglebuis (1929, architect Jop van Epen) voor de Stichting Vakantie Kinder-Feest nu geadresseerd is op
 - Roelofslaantje 6 te Naarden, woonden de Boswinkels daar zeker niet; zie ook H. Schaftenaar, 'De Roelofslaan (Valkeveenschelaan) 1838-1922', *De Omroeper* 6 (1993) 2, 52-58.
 - 43 Het adres was Taveernelaan 24C en werd ook wel in Den Dolder gesitueerd; volgens E.T. Ferguson, 'Toevoeging van Eric', *Fergusonbode* 27 (2021) 52, 16, had de naam Sunnyside geen bijzondere betekenis voor zijn vader; zie ook noten 3 en 6.
 - 44 Volgens de Registratie in het Bevolkingsregister 1933-1935 van Naarden vertrokken zij op 30 december 1935 naar Afrika; interview, 30 november 2020 (noot 6).
 - 45 Clarke, Fisher en Kuipers 2021 (noot 1).
 - 46 C.M. Chipkin, *Johannesburg Style. Architecture & Society 1880s-1960*, Johannesburg 1993; www.artefacts.co.za/empire exhibition (geraadpleegd 15 november 2021).
 - 47 G.-H. van der Mark, *Van Mynkamp tot Metropolis. Die boukuns van Johannesburg 1886-1940*, Pretoria 1986; zie ook Chipkin 1993 (noot 46).
 - 48 Telefonisch interview van de auteur met Noortje Loveday-van Everdingen, 7 december 2020.
 - 49 G.C. Goodricke, 'Women in Architecture', *South African Architectural Record* 19 (1934), 8, 210-212; Ferguson registreerde zich als Member bij het Transvaal Provincial Institute of Architects en was Fellow van het landelijke Institute of South African Architects; zie ook N.J. Clarke en M.C. Kuipers, 'Pioneering Female Architects in South Africa', conference paper for the 17th international DOCOMOMO Conference Modern Design: Social Commitment & Quality of Life, te houden in Valencia, september 2022 (in voorbereiding).
 - 50 Hij was inmiddels hertrouwd en vestigde zich op 4 oktober 1938 als zanger in Amsterdam (Stadsarchief Amsterdam, Archief nr. 30238 Bevolkingsregister Amsterdam, inv. nr. 106 periode 1939-1960, archiefkaart Paul Boswinkel).
 - 51 Stakesby Lewis was de derde zoon van John Henry Lewis (1865-1927) en Anna Cecilia Maria Fouché (1867-1952), en een van de vele kleinzonen van John Stakesby Lewis (1838-1898) en Isabella Thorne (overleden in 1898). Stakesby Lewis voegde in 1949 zijn voornaam aan zijn achternaam toe als onderscheid met andere naamgenoten; deze samengestelde achternaam Stakesby-Lewis ging toen ook over op die van zijn echtgenote en in 1953 op die van haar twee inwonende kinderen. Zie voor de aanverwante familiegeschiedenis: P.R.B. Lewis, met medewerking van Daphne Saul, *The Story of a drummer boy and his family. A Lewis family history*, Johannesburg (ongepubliceerd document) en P. Lewis, *Put more into life than you expect to take out*, Johannesburg, ongepubliceerd document in de Patrick Lewis Papers collectie, 1949-1987, A1132, Universiteit van Witwatersrand, Johannesburg; www.wiredspace.wits.ac.za

- (geraadpleegd 29 oktober 2021). Dank aan Beatrice Sales-Loveday voor inzage van het diploma van Stakesby Lewis.
- 52 Zie duplicaat huwelijksdocument 'South Africa, Civil Marriage Records, 1840-1973', database, *FamilySearch* (www.familysearch.org/ark:/61903/1:1:6ZC9-CLXG : 18 March 2021), Stakesby Lewis in entry for Johanna Eleanor Boswinkel, 1938 (geraadpleegd 29 oktober 2021) en voor een afbeelding van het kerkje: C.M. Codd, *So Rich a Life*, Pretoria 1951, 399.
- 53 H.H. Le Roith, 'Portfolio of Factories and Offices/Washington House 1938', *South African Architectural Record* 32 (1947) 1, 10-11; Chipkin 1993 (noot 46), 174-176; het gebouw is inmiddels gesloopt, zie www.artefacts.co.za/Johannesburg/WashingtonHouse.
- 54 Zij koos dit bouwwerk aan Kerk Street als introducerende, en enige, illustratie van nieuwe architectuur in de *Golden City*, in: P.S. Lean (red.), *50 Years of Theosophy. The Golden Jubilee of the Johannesburg Lodge*, Johannesburg 1949, 12; zie ook Chipkin 1993 (noot 46), 118.
- 55 Gegevens gebaseerd op www.theheritageregister.org.za (geraadpleegd 27 januari 2020).
- 56 C.L.F. Borckenshagen, 'Building control', *South African Architectural Record* 27 (1942) 4, 92-93, 104-107.
- 57 Gegevens gebaseerd op www.theheritageregister.org.za (geraadpleegd 28 januari 2020).
- 58 M. Läufer Le Roux en Judith Muindisi, *Knowledge Precinct, Heritage Impact Assessment & Conservation Management Plan, Report Phase 3, Empire-Perth Development Corridor*, Johannesburg, ongepubliceerd rapport TSICA, 26 mei 2016, 51 en 54; met dank aan Monika Läufer voor de afbeelding.
- 59 Zij kwam over na voltooiing van haar conservatoriumstudie in Utrecht; interview met Noortje Loveday-van Everdingen, Camberley, 23 oktober 2021.
- 60 Interview 7 december 2020 (noot 4).
- 61 Opdrachtgever was W. Samuel; www.theheritageregister.org.za (geraadpleegd 28 januari 2020).
- 62 Gegevens gebaseerd op www.theheritageregister.org.za en veldwerk in februari 2020.
- 63 K. Gurney, *August House is dead, long live August House! The Story of a Johannesburg atelier*, Johannesburg 2017; www.theheritageregister.org.za (geraadpleegd 28 januari 2020); het kunstwerk aan de buitenzijde is van R1, aan wie mijn dank voor de foto; interview 7 december 2020 (noot 4).
- 64 J.G. Wattjes, *Constructie van gebouwen. Derde deel. Vloeren, plafonds, gewelven en trappen*, Amsterdam 1926, 158-160.
- 65 M.C. Kuipers, *Van Nellefabriek Rotterdam. Wereldmonument van een wereldhaven*, Rotterdam 2017.
- 66 De Steel & Barnett furniture factory aan President Street; zie www.artefacts.co.za/harry_le_roith (geraadpleegd 25 januari 2022) en noot 53.
- 67 www.theheritageregister.org.za (geraadpleegd 28 januari 2020); interview 7 december 2020 (noot 48); beide gebouwen zijn inmiddels herbestemd voor wonen en herdoopt tot respectievelijk Lethabong Mansions en Ilanga House in het nu hippe Fashion District; www.jhc.co.za en www.afhco.co.za (geraadpleegd 16 december 2021).
- 68 Dank aan kleinzoon Gary S. Shaw, die het certificaat in bezit heeft en mij een afbeelding hiervan stuurde.
- 69 'Notes and news', *South African Architectural Record* 33 (1948) 2, 49; www.artefacts.co.za/sayce (geraadpleegd 11 januari 2020).
- 70 Wanneer zij precies lid is geworden, viel ondanks intensieve naspeuringen niet te achterhalen.
- 71 'Aan het Nederlandsche Volk!' *Maçonniek Weekblad* 9 (1899) 10, 156-159.
- 72 J.H. Ferguson, *The international conference of the Hague, a plea for peace in social evolution*, Den Haag 1899; idem, *The Philosophy of Civilization. A Sociological Study*, Londen/Den Haag/Hongkong, 1890; dank aan Noortje Loveday-Ferguson voor inzage in het bewaarde exemplaar in familiebezit; idem, *Het kenvermogen van het medegevoel, het instinct van den mensch, verklarende het verband der natuurkrachten met de in den mensch gestelde geestesverwerking, voor de wetenschappelijke beschouwing van het idealisme, het spiritisme en aanverwante voorstellingen in verband met galvanisme, magnetisme, elektriciteit en andere etherische stroomen, tusschen persoonlijke menselijke geesten met lichamen daarbuiten, onderling*, 's-Gravenhage 1907; zie ook Bruns (noot 4) en www.humanitarisme.nl (geraadpleegd 10 november 2021).
- 73 Van 1931 tot 1939 was hij bijzonder hoogleraar Chinese taal- en letterkunde aan de Universiteit te Utrecht; interview door auteur en Nicholas Clarke met Eric en Monica Ferguson en Elsa Berentzen-Ferguson, Zeist, 11 februari 2022.
- 74 'Werkzaamheden. Theosofische Verg. Ned. Afdelingen', *De Theosofische Beweging waarin opgenomen 'Theosophia'* 28 (1932) 6, 280.
- 75 Van der Leeuw zou in augustus 1934 omkomen door een ongeluk met zijn vliegtuig in Afrika, nadat hij in Johannesburg een lezing had gegeven over 'de ziel van de mens in de eeuw van de machine'; J. Verbruggen, 'Herinnering aan dr. J.J. van der Leeuw', *Theosophia* 42 (1934) 11, 309-310; Kruisheer volgde Van der Leeuw in maart 1932 op en logeerde later regelmatig bij de Stakesby-Lewis, evenals Clara Codd, interview 7 december 2020 (noot 48).
- 76 De naam Ferguson komt niet voor in het (onvolledig bewaarde) archief van de Theosofische Vereniging te Amsterdam en evenmin in M. Bax, *Het web der schepping. Theosofie en kunst van Lauwe-*
- riks tot Mondriaan*, Amsterdam 2006. In 1925, toen Joop Ferguson haar eerste huis bouwde, was de theosofische architect K.P.C. de Bazel (1869-1923) al overleden, maar was diens NHM-gebouw te Amsterdam nog niet voltooid; vergelijk M. Bax, *K.P.C. de Bazel (1869-1923), vormgever van een nieuwe wereld*, Amersfoort/Brugge 2007.
- 77 J.E. Ferguson, 'Note of the Month: More Beauty', *St Michaels News* 2 (1934) 10-11, 161.
- 78 Zij had de muziek gecomponeerd op een tekst van Annie Besant en toonzette ook andere theosofische teksten; mondelinge informatie van Noortje Loveday-van Everdingen en Beatrice Sales-Loveday, Camberley, 23 oktober 2021.
- 79 J.E. Stakesby-Lewis, 'The Hidden Side of Music', *The American Theosophist, official organ of the Theosophical Society in America* 29 (1941) 4, 78-79, 82; idem, 'Creative Living', *The Theosophist, a monthly journal devoted to oriental philosophy, art, literature and occultism* 68 (november 1946), 117-121; idem, 'The Magic Power of the Future', *The Theosophist* 69 (april 1948), 39-45.
- 80 C.M. Codd, 'The T.S. in South Africa', *Sixty-Fourth Annual General Report of the Theosophical Society 1939*, Adyar 1940, 84; Lean 1949 (noot 54), ongenummerde afbeelding achterin. Of de onderverdeling van de raam- en deurpartijen was ingegeven door de theosofische getallensymboliek is niet zeker.
- 81 J.E. Stakesby-Lewis, 'From the National President', *The Link, official organ of the Theosophical Society in Southern Africa* 41 (1952) 1, 102-105; idem, 'Southern Africa', *Seventy-Seventh Annual General Report of the Theosophical Society 1952*, Adyar 1953, 49.
- 82 Zie de jaarlijkse verslagen in *The Link* van 1949, 1950 en 1951.
- 83 C.M. Codd, *So Rich a Life*, Pretoria 1951, 396-402; C.M. Codd, *Letter 39*, Johannesburg december-januari 1951-1952, www.theosophy.wiki/clara_codd_letters (geraadpleegd 24 mei 2021).
- 84 J.E. Stakesby-Lewis, 'Southern Africa', *Sixty-Seventh Annual General Report of the Theosophical Society 1951*, Adyar 1952, 49; idem, 'Southern Africa' (noot 82).
- 85 J.E. Stakesby-Lewis (red.), *Harvest. An Anthology of Lectures Delivered in South Africa*, Johannesburg 1953; deze lezing, eerst gehouden bij de Double-Diamond Jubilee International Convention in het internationale hoofdkwartier van de *Theosophical Society* in Adyar (1951), is later in verschillende tijdschriften herdrukt.
- 86 'Change of Address', *South African Architectural Record* 39 (1954) 12, 43.
- 87 Mondelinge informatie van Noortje Loveday-van Everdingen, Camberley, 23 oktober 2021; J.E. Stakesby-Lewis, *Claim for Registration as a Voter at Elections for the Legislative Assembly* (document 31-5-1958), Zimbabwe, Voter Registration, 1938-1973; [BULLETTIN KNOB 2022 • 2](http://www.family-</p>
</div>
<div data-bbox=)

- search.org/ark:/61903/1:1:687N-NFCM: 20 August 2021, Johanna Eleanor Stakesby-Lewis, 1958 (geraadpleegd 29 oktober 2021).
- 88 S. Stakesby-Lewis, *Claim for Registration as a Voter at Elections for the Legislative Assembly* (document 31-5-1958), Zimbabwe, Voter Registration, 1938-1973; www.familysearch.org/ark:/61903/1:1:68HB-CVTS : 9 September 2021, Stakesby Stakesby-Lewis, 1958 (geraadpleegd 29 oktober 2021).
- 89 M.G. Patterson, 'Southern Africa', *Eighty-Sixth Annual General Report of the Theosophical Society 1961*, Adyar 1962, 55-56.
- 90 De aankoop was mede gefinancierd vanuit het ITC te Naarden; zie Heijbroek 2012 (noot 38).
- 91 J.E. Stakesby-Lewis, 'Inauguration of Extensions at Tekels Park', *The Theosophical Journal* 2 (september-oktober 1961), 20. NB Het *guesthouse* is medio 2021 gesloopt om plaats te maken voor villa's.
- 92 Dit huis is enkele jaren geleden vervangen door een grote villa in retrostijl. In 1969-1970 was Eleanor Stakesby-Lewis *National Executive* van de Engelse sectie van de Theosophical Society en Stakesby was in 1965-1974 priester van de Liberal Catholic Church; interview 23 oktober 2021, zie noot 87.
- 93 Hierbij veel dank aan Noortje Loveday-van Everdingen voor de verleende gastvrijheid en uitvoerige inlichtingen bij het bezoek van de auteur en Nicholas Clarke aan Tekels Park op 23 en 24 oktober 2021.
- 94 Documentatie bewaard door Noortje Loveday-van Everdingen, met dank voor de inzage; dit huis bestaat nog.
- 95 Zie Smeets-Klokgieters 2017 (noot 2) en idem, 'De eerste architecten-echtparen van Nederland: vrouwen op eigen kracht?', *Bulletin KNOB* 120 (2021) 3, 20-38; C. Franchini en E. Garda (red.), *MoMoWo. Women's Creativity since the Modern Movement. An European Cultural Heritage*, Turijn 2018.

PROF. EM. DR. M.C. KUIPERS is emeritus-hoogleraar Cultureel Erfgoed aan de Faculteit Bouwkunde van de Technische Universiteit Delft en oud-senior-specialist

Jongere Bouwkunst bij de Rijksdienst voor het Cultureel Erfgoed te Amersfoort. Zij is betrokken bij Gedeeld Cultureel Erfgoed-projecten en actief voor ICOMOS.

JOHANNA ELEANOR FERGUSON INTERNATIONAL WOMAN IN ARCHITECTURE AND THEOSOPHY

MARIEKE KUIPERS

The multi-talented Johanna Eleanor Ferguson (1900-1982), born in Shanghai but trained at the Delft Institute of Technology, was one of the first female architects in the Netherlands. From her self-designed flat-roofed house near Breda she obtained her engineer's degree in 1926 as an already married woman.

Subsequently she designed the reed-covered house De Huif in Wageningen for her mother (1927) and two almost identical flat-roofed houses near Utrecht for her father (1928 and 1935).

Meanwhile she had given birth to two children and divorced her first husband, and in late 1932 she relocated to the Gooi region to join a theosophist community. It was while here that she married her second husband. Looking for better perspectives, the young family emigrated to Johannesburg at the end of 1935. One year later, Eleanor Ferguson was formally registered as an architect in South Africa. In 1938, after another divorce, she started a joint practice together with a local architect, Stakesby-Lewis who became her third husband and shared her interest in theosophy. She worked under her maiden name as the principal designer and he as the builder.

The firm was responsible not only for various 'Wrightian' cottages and houses in the suburbs (for example, for A.J. Du Plessis at Cottesloe), but also for typically modern commercial buildings in the business districts, such as August House with its conical mush-

room columns. In 1948 Conrad Sayce became a partner in the practice, which was based in Washington House. The expansion of the firm was presumably prompted by Eleanor's increasing social activities alongside the design work. Following in the footsteps of Clara Codd and Jan Kruisheer, she was appointed National President of the Theosophical Society in southern Africa (1946-53) in which capacity she lectured widely. She also made an elaborate pro bono design for a new Lodge in Johannesburg, but this was never executed. Instead, the Stakesby-Lewis converted an existing villa into a 'theosophical temple', inaugurated in 1951.

Two years later, they migrated to Salisbury (now Harare) in former Rhodesia to start a new joint practice, mainly focused on building private bungalows, and to extend the theosophical network.

In mid-1961, in response to the growing political and economic uncertainty, the couple finally settled in England where they lived amongst a theosophist community on the Tekels Park Estate in Camberley. The estate was accordingly expanded by two neighbouring houses designed by Ferguson, one for herself and her husband, the other for her eldest daughter's family (Loveday). In 1972 the Stakesby-Lewis moved to another self-designed bungalow on the estate (further away from the motorway) where Eleanor passed away in 1982 after a long and eventful life. Until the very end she remained proud on her Delft engineer's title.