

Toekomstbestendige buitenplaatslandschappen

Een regionale ontwerpbenadering voor historische buitenverblijven in landschappelijke context

Nijhuis, Steffen

DOI

[10.48003/knob.120.2021.4.732](https://doi.org/10.48003/knob.120.2021.4.732)

Publication date

2021

Document Version

Final published version

Published in

Bulletin KNOB: Koninklijke Nederlandse Oudheidkundige Bond

Citation (APA)

Nijhuis, S. (2021). Toekomstbestendige buitenplaatslandschappen: Een regionale ontwerpbenadering voor historische buitenverblijven in landschappelijke context. *Bulletin KNOB: Koninklijke Nederlandse Oudheidkundige Bond*, 120(4), 62-74. <https://doi.org/10.48003/knob.120.2021.4.732>

Important note

To cite this publication, please use the final published version (if applicable).
Please check the document version above.

Copyright

Other than for strictly personal use, it is not permitted to download, forward or distribute the text or part of it, without the consent of the author(s) and/or copyright holder(s), unless the work is under an open content license such as Creative Commons.

Takedown policy

Please contact us and provide details if you believe this document breaches copyrights.
We will remove access to the work immediately and investigate your claim.

Klimaatverandering en verstedelijking hebben grote gevolgen voor het beheer en de bescherming van cultuurhistorische landschappen. Vooral in historische buitenplaatslandschappen vormt klimaatadaptatie een belangrijke opgave. Daarbij gaat het om de overvloed of juist het tekort aan water en de bedreiging van de ooit nauwkeurig gekozen vegetatie als gevolg van de temperatuurstijging. Tegelijkertijd neemt door de toenemende verstedelijking en de daarmee samenhangende recreatiebehoefte de druk toe. Ook hebben deze landschappen als samenhangende ruimtelijke eenheden te maken met versnippering als gevolg van verstedelijking, verandering van eigenaar, verandering van functie enzovoort. Dergelijke opgaven vragen om een ontwerpbenadering waarbinnen zorgvuldig met historisch waardevolle landschappelijke karakteristieken wordt omgesprongen. Bij het waarborgen van de ruimtelijke kwaliteit van buitenplaatslandschappen dient een nieuwe balans te worden gevonden tussen de gebruikswaarde (economische benutting), belevingswaarde (identiteit en herkenbaarheid) en toekomstwaarde (ecologische duurzaamheid).¹ Tegelijkertijd vraagt de complexiteit van de opgaven om een regionaal perspectief om de samenhang en de systemische relaties tussen de buitenplaatsen te begrijpen en een gemeenschappelijke basis voor samenwerking te vinden.

Deze bijdrage introduceert een dergelijke regionale ontwerpbenadering voor toekomstbestendige buitenplaatslandschappen. Op basis van het principe 'behoud door ontwikkeling' worden de bestaande historische landschapsstructuren en de beoogde ruimtelijke ontwikkeling ingebracht in een participatief proces van samenwerking en co-creatie met eigenaren, experts, beleidsmedewerkers en anderen. Daarbij wordt ruimtelijk ontwerp op verschillende schaalniveaus ingezet als middel om ontwikkelingsstrategieën te ontdekken voor landschapsvorming in een specifieke context. Tevens helpt het ontwerp om oplossingen in beeld te brengen die historische buitenplaatslandschappen toekomstbestendig kunnen maken.

1. Vogelvucht van een historisch buitenplaatslandschap rondom het Westelijke Meer in de Chinese stad Hangzhou, anoniem, 1760. Dit buitenplaatslandschap is sinds 2011 Unesco-werelderfgoed en beroemd om zijn vele historische tuinen, paviljoenen en pagodes (Historische Atlas van Hangzhou)



TOEKOMSTBESTENDIGE BUITENPLAATSLANDSCHAPPEN

EEN REGIONALE ONTWERPBENADERING VOOR HISTORISCHE
BUITENVERBLIJVEN IN
LANDSCHAPPELIJKE CONTEXT

STEFFEN NIJHUIS



BUITENPLAATSLANDSCHAPPEN

In buitenplaatslandschappen wordt het landschapskarakter bepaald door verschillende historische kastelen, buitenplaatsen (inclusief hun tuinen en parken) en landgoederen.² Omdat deze vaak dicht bij elkaar liggen, vormen ze landschappelijke zones die het aanzien en de identiteit van een regio bepalen. Buitenplaatslandschappen komen over de hele wereld voor. Mooie voorbeelden zijn te vinden in België, Duitsland, Engeland, Italië, Frankrijk, Denemarken, Portugal en Spanje.³ Ook buiten Europa bestaan prachtige exemplaren, zoals in Rusland, Japan en China (afb. 1). Nederland kent buitenplaatslandschappen in verschillende delen van het land: rond de steden Amsterdam, Utrecht en Den Haag en in Gelderland, Overijssel, Zee-

land, Groningen en Friesland, zoals Hans Renes in zijn artikel in dit themanummer laat zien.⁴

Buitenplaatslandschappen werden eeuwenlang gedomineerd door de adel, regenten en gegoede burgerij, voor wie grondbezit een basis voor macht en inkomsten was.⁵ Een buitenplaatslandschap is het resultaat van de interactie van mensen met hun grondgebied in een specifieke sociaal-culturele context. In dat opzicht zijn buitenplaatslandschappen een uitdrukking van de motieven en idealen van de eigenaren, in combinatie met de ruimtelijke, functionele en economische mogelijkheden van het grondgebied. Het buitenplaatslandschap is daarmee een belangrijke culturele expressie met soms emblematische betekenis (afb. 2).⁶ Er is dus een direct verband tussen de buitenplaatsen

2. Vogelvluht van het zeventiende-eeuwse Honselersdijk, waar de tuin een weerspiegeling was van het polderlandschap als ultieme uiting van controle over het water en de natuur, A. Bega en A. Blooteling, ca. 1680 (privécollectie)





3. Buitenplaatslandschappen vertegenwoordigen grote economische waarden door natuur en cultuur, maar ook mogelijkheden voor toerisme, recreatie en land- en bosbouw (foto Leontine Lamers)

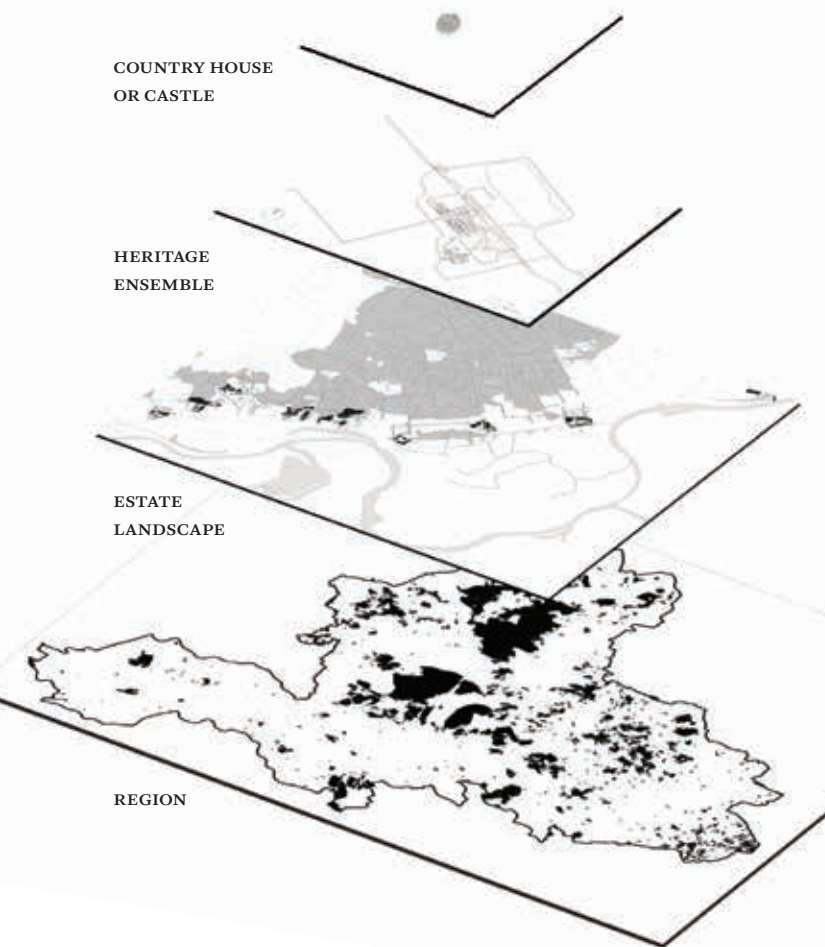
en het landschap dat ze vormen. De landschappelijke context en grondposities waren belangrijke factoren voor de locatiekeuze en bepalend voor het gebruik en de landschapsarchitectonische vormgeving van de tuinen en parken.⁷ Netwerken van water en wegen werden gebruikt of aangelegd om het buitengebied te verbinden met stedelijke centra. Dit stelde de adel of notabelen in staat gemakkelijk te reizen tussen de stad en hun buitenverblijven.

Deze buitenplaatslandschappen vertegenwoordigen nu grote erfgoedwaarden, die zich materialiseren in monumentale gebouwen, tuinen en ander landschapselementen. Ook is hier vaak waardevolle natuur geconcentreerd. Veel meer dan in andere landschappen hebben de traditionele agrarische cultuurlandschappen binnen deze zones hun identiteit behouden. Door hun cultuurhistorische betekenis en natuurlijke schoonheid bieden buitenplaatslandschappen volop mogelijkheden voor toerisme, recreatie en sport. Ze zijn daarmee ook van grote economische waarde (afb. 3).⁸

Er bestaat in Nederland een lange traditie van behoud en bescherming van kastelen, buitenplaatsen en

landgoederen. Sinds de jaren dertig van de vorige eeuw ligt de focus daarbij op het gebouw als monument en niet op het gebouw in zijn landschappelijke context.⁹ Voor een duurzame instandhouding en ontwikkeling is het echter cruciaal deze kastelen, buitenplaatsen en landgoederen in hun landschappelijke context te begrijpen. In historische buitenplaatslandschappen zijn de gebouwen, tuinen, parken en andere elementen als het ware verweven met het landschap. 'Zij maken deel uit van het geheel waaraan zij hun schilderachtige werking ontlenuen, die zij op hun beurt weer gedeeltelijk teruggeven aan het geheel', zo verwoordde Henri van der Wyck de opvatting van de negentiende-eeuwse landschapsarchitect Fürst Pückler-Muskau.¹⁰

Het buitenplaatslandschap is een holistisch systeem dat we alleen kunnen begrijpen door te kijken naar verschillende ruimtelijke schalen en hun onderlinge relaties: individuele landhuizen met hun tuinen, parken en terreinen vormen een buitenplaats of landgoed, meerdere buitenplaatsen vormen een buitenplaatslandschap en buitenplaatslandschappen vormen samen een regio (afb. 4).¹¹ Historische kastelen, buitenplaatsen en landgoederen maken dus deel uit van een



4. Het buitenplaatslandschap als schaalcontinuüm (Steffen Nijhuis en Elyze Storms-Smeets)

schaalcontinuüm waarin relaties worden vormgegeven door de aanhechting, verbinding en inbedding van een specifieke plek of locatie in de bredere context. Deze relaties kunnen we op verschillende schaalniveaus analyseren.

DE ANALYSE VAN BUITENPLAATSLANDSCHAPPEN IN RUIMTE EN TIJD

Er zijn in de loop van de tijd heel wat benaderingswijzen ontwikkeld om buitenplaatslandschappen te begrijpen. We moeten hier onder meer denken aan sociaal-geografische, cultuurhistorische en landschapsarchitectonische invalshoeken, zoals Hanneke Ronnes elders in dit nummer treffend uit de doeken doet.¹² Het buitenplaatslandschap vormt op verschillende schaalniveaus een relationele structuur die ruimtelijke, ecologische, functionele en sociale aspecten met elkaar verbindt en beïnvloedt.

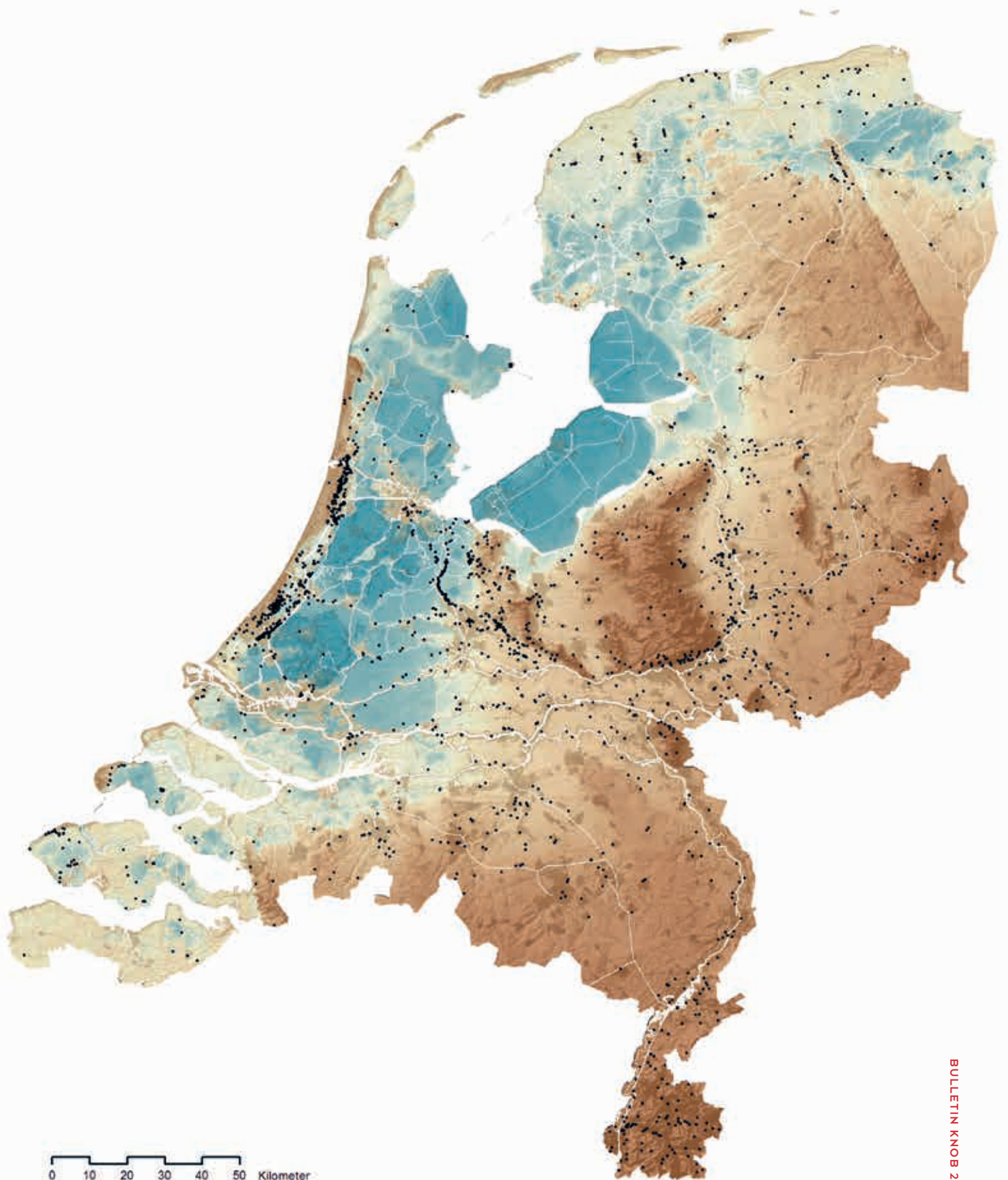
Om een dergelijk complex systeem en de daarin besloten onderlinge relaties te kunnen analyseren, is het nuttig om de verschillende functionele en structurele aspecten en samenhangen in lagen te ontleden.¹³ Hierbij moeten we ons bewust zijn van het gevaar deterministisch te worden en daarbij andere belangrijke

zaken uit het oog te verliezen. Het gaat om het begrijpen van afzonderlijke lagen die elkaar in meer of mindere mate beïnvloeden en waarvan de onderlinge relaties met de factor tijd kunnen veranderen. Kortom: de ontleding in lagen moet niet worden gezien als een hiërarchische en onveranderlijke ordening.

Laten we nu nader ingaan op de bovengenoemde lagen. Het buitenplaatslandschap en zijn ontstaansgeschiedenis kan worden onderzocht door de volgende drie lagen en hun onderlinge relaties te beschouwen: de fysieke omgeving, ofwel de 'hardware'; de menselijke aanpassingen of ingrepen hierin, ofwel de 'software'; en de culturele, institutionele en conceptuele ideeën, ofwel de 'orgware'.¹⁴ Met de fysieke omgeving bedoelen we de natuurlijke context: reliëf, water, bodem, geomorfologische structuur, klimaat en de daarmee verbonden ecosystemen. Bij deze eerste laag horen ook de mogelijkheden voor land- en bosbouw. De fysieke omgeving vormt de basis voor het gebruik van het landschap. Zoals op de kaart van Nederland goed zichtbaar is, zijn buitenplaatslandschappen vooral te vinden op overgangen tussen hoog en laag en gekoppeld aan stuwwallen, duinen, oeverwallen en zandopduikingen (afb. 5). Hier waren, naast grondposities, de gunstige ligging qua bodemgesteldheid (niet te nat, niet te droog en stevig genoeg om op te bouwen) en beschikbaarheid van voldoende water belangrijke factoren, evenals natuurlijke waterlopen zoals riviertjes en beken.

De logica van het buitenplaatslandschap is niet te begrijpen zonder de menselijke aanpassingen van de natuurlijke context in ogenschouw te nemen: de tweede laag. Denk hierbij aan de droogmakerijen als de Beemster die zijn gemaakt voor landbouw, maar ook voor de vestiging van buitenverblijven als refugium vanuit de stad.¹⁵ Of aan trekvaarten en spoorlijnen die de buitenplaatsen en landgoederen vanuit de omliggende steden bereikbaar maakten. Het in cultuur brengen van het natuurlandschap voor wonen, werken, voedselproductie, watervoorziening en recreatie heeft in de loop van de geschiedenis geleid tot een opeenvolging van soms ingrijpende, onomkeerbare veranderingen. Daarbij speelt de (derde) laag van culturele, spirituele en religieuze opvattingen (inclusief de stand van wetenschap en techniek, organisatievormen, politieke stromingen, ontwerpconcepten en esthetische idealen) een belangrijke rol, aangezien deze onze omgang met de natuurlijke context voor een groot deel bepalen.

Tijd is een essentiële factor in het begrijpen van buitenplaatslandschappen. Door de jaren heen onderging het buitenplaatslandschap ruimtelijke transformaties als gevolg van veranderingen en aanpassingen, ingegeven door noodzaak of doordat ze moesten blijven voldoen aan de vereisten die eraan werden gesteld (afb. 6). Sommige structuren, patronen en vormen ble-



5. De locatiekeuze van de buitenplaatsen hangt nauw samen met de landschappelijke ondergrond, transportnetwerken en grondeigendom. Vooral geliefd waren overgangen van laag naar hoog, gekoppeld aan stuwwallen, duinen, oeverwallen en zandopduikingen. Belangrijke factoren waren hier de gunstige ligging qua bodemgesteldheid en beschikbaarheid van voldoende water, evenals natuurlijke waterlopen zoals riviertjes en beken (blauw is beneden de zeespiegel, bruin daarboven) (Steffen Nijhuis, TU Delft)



6. Onderhoudswerkzaamheden op De Wiersse. Klimaatverandering heeft gevolgen voor de instandhouding en het beheer van tuinen en zal op den duur leiden tot veranderingen voor bijvoorbeeld soortenkeuze (foto Leontine Lamers)

ven behouden, andere werden verder ontwikkeld of vervangen door nieuwe. Dit resulteert in een rijke historische en typologische gelaagdheid.¹⁶ In dat opzicht is een buitenplaatslandschap zo rijk aan betekenis dat het kan worden 'gelezen' als een biografie, als een palimpsest die de belangrijkste activiteiten welke hebben bijgedragen tot de vorming ervan illustreert.¹⁷ Kennis van deze historische sporen is een van de uitgangspunten voor nieuwe transformaties: het toevoegen van nieuwe functies die het buitenplaatslandschap toekomstbestendig maken.¹⁸

Ecologische, sociaal-culturele en economische processen komen in de fysieke ruimte samen en geven er vorm aan. Buitenplaatslandschappen zijn het resultaat van die processen. De landschapsstructuur is de fysieke grondslag die wordt gevormd door de samenhangende dragende delen, zonder welke het landschap niet kan functioneren.¹⁹ Door de gelaagdheid van een buitenplaatslandschap op meerdere schaalniveaus te analyseren en de gegevens met elkaar in verband te brengen, wordt duidelijk welke landschapsstructuur met de daarmee samenhangende landschappelijke patronen en elementen bepalend is voor het karakter ervan. In een continu veranderende omgeving is de landschapsstructuur een sterke basis voor enerzijds het behouden van de kenmerken van het gebied, en anderzijds het scheppen van condities voor

het aanbrengen van samenhang en toevoegen van ruimtelijke kwaliteiten bij het aanpakken van de eerder geschetste opgaven.

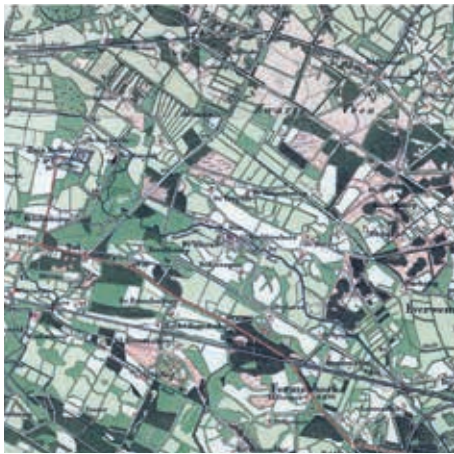
NAAR EEN LANDSCHAPPELIJKE, GEBIEDSGERICHTE AANPAK

Klimaatverandering, ruimtelijke fragmentatie, toenemende recreatieve druk en andere functiewijzigingen veroorzaken problemen die de gelaagdheid en leesbaarheid van het buitenplaatslandschap aantasten. Het gevaar bestaat dat hierdoor de samenhang en culturele identiteit verdwijnen. Sterker nog: als er geen oog is voor de landschappelijke draagkracht neemt het risico op schade en kapitaalvernietiging toe.²⁰ Om dit te voorkomen is een zorgvuldige aanpak nodig, in de vorm van een gebiedsgerichte ruimtelijke strategie die is gebaseerd op grondige kennis van het landschap en zijn ontstaansgeschiedenis. Dit vraagt om *management of change*, gericht op het creëren van veerkrachtige buitenplaatslandschappen waarin het verleden een belangrijke rol blijft spelen.²¹ Het behelst ook een 'verticale aanpak' waarbinnen bij situering en vormgeving van veranderingen en toevoegen van nieuwe functies wordt ingespeeld op de variatie in het bodem- en watersysteem.²² De verscheidenheid en herkenbaarheid van het buitenplaatslandschap is immers voor een groot deel een weerspiegeling van de diversi-

▼ DE WIERSSE

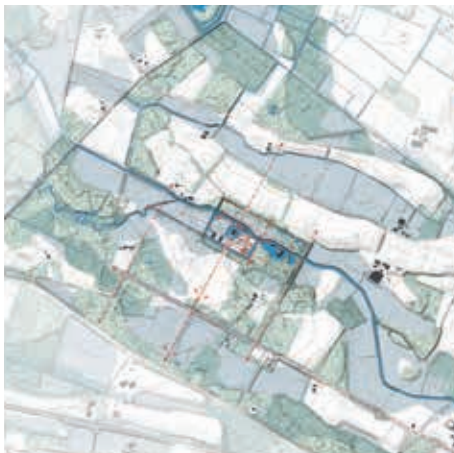
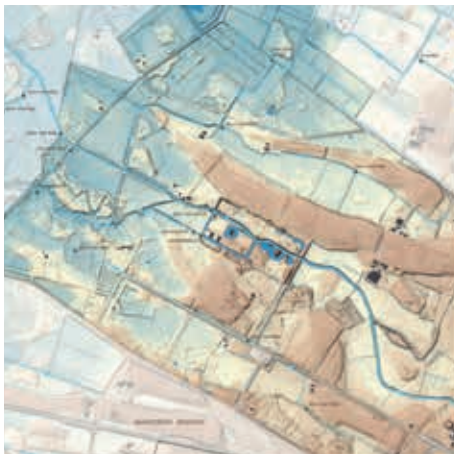


Situatie
ca. 2018



Situatie
ca. 1900

Hoogteligging
en water



Ruimtelijke
opbouw

ROSENDAEL ▼



7. Vergelijking van de ruimtelijke ontwikkeling en landschappelijke ligging van de Wiersse langs de Baakse Beek bij Vorden en Rosendael op de stuwwal bij Arnhem (Steffen Nijhuis en Michiel Pouderoijen op basis van data van Topografische Dienst Kadaster en Rijkswaterstaat)

teit van de fysieke ondergrond (afb. 7).²³ In het rivierengebied met kleiafzettingen, oeverwallen en rivierduinen ziet het buitenplaatslandschap er anders uit dan op de zandige stuwwallen.

Het is hoog tijd deze landschappelijke logica te gaan volgen bij ruimtelijke ontwikkelingen die te maken hebben met opgaven voor klimaat, natuur, waterbeheer en landbouw. De natuurlijke ondergrond geeft dan richting aan het ruimtegebruik, dat de structuur van hoogteligging, bodem en water volgt. Het tekort en teveel aan water kan bijvoorbeeld worden aangepakt door water op te slaan in natuurlijke laagten, zoals beekdalen. Rabatbossen en vloeiveiden kunnen een rol spelen in het vasthouden van het water en tegelijkertijd als cultuurhistorische elementen een nieuwe betekenis krijgen.²⁴ Oude beeklopen en sprengen kunnen weer dragers worden van biodiversiteit en ruimtelijke variatie, waarbij ruimte wordt geboden aan natuurlijke dynamiek in het watersysteem.

HET PROCES: NIEUWE SAMENWERKINGSVERBANDEN

Voor een gebiedsgerichte aanpak is het ook nodig een nieuwe balans te vinden in de verhouding tussen experts, burgers en overheden. Dit vraagt om een proces dat zich niet beperkt tot het domein van de landschapsdeskundigen, maar waarin ook landgoedeigenaren, bestuurders, bedrijfsleven en andere belanghebbenden actief worden betrokken.²⁵ Het idee is dat door participatie van al deze partijen in visievorming, ontwerp en besluitvorming de veerkracht en het aanpassingsvermogen van historische buitenplaatslandschappen worden vergroot; niet alleen in fysiek opzicht, maar ook sociaal-economisch. Veerkracht wordt gedefinieerd als het vermogen van een systeem om te reageren op verandering of verstoring zonder de primaire toestand te veranderen.²⁶ Het aanpassingsvermogen (of adaptiviteit) is de mate waarin bepaalde gebruiken, processen of structuren kunnen worden aangepast aan veranderende sociale, economische of ecologische omstandigheden. Aanpassingen als zodanig kunnen spontaan nodig zijn of van tevoren gepland, uitgevoerd als reactie of anticiperend op dergelijke veranderingen. Dit impliceert een gezamenlijk begrip van het functioneren van het landschappelijke systeem bij alle deelnemers. Maar ook een toekomstgerichte, proactieve aanpak waarbij de wisselwerking tussen burgers, bedrijven, kennis en overheid centraal staat.

Praktisch kan dit worden bereikt door het opzetten van 'living labs' (of 'communities of practice'). Hierin staan het samen nadenken en het genereren en implementeren van duurzame oplossingen op verschillende schaalniveaus centraal. Dit proces wordt ondersteund door een combinatie van onderzoek, ontwerp, betrokkenheid en verbeelding.²⁷ Een 'living lab' kan zowel met een gebied als met een gezamenlijke aanpak aan

de slag gaan. Burgers, academici, ontwerpers, ondernemers en beleidsmakers werken samen aan een bestaande situatie, afgebakend door geografische en institutionele grenzen.²⁸ Door gezamenlijk verantwoord te experimenteren, te monitoren en te leren van fouten ontstaat een informele ruimte waarin iedereen gelijkwaardig is. Dit sluit goed aan bij de sociale en politieke omstandigheden die nodig zijn om te komen tot oplossingen op beleidsmatig en praktisch niveau. Succesvolle voorbeelden van deze aanpak zijn onder andere te vinden in Gelderland, Zuid-Holland en Utrecht. In Gelderland werken de provincie, Waterschap Rijn en IJssel, landgoedeigenaren, natuurbeschermers en boeren op deze manier samen aan opgaven rondom het buitenplaatslandschap van de Baakse Beek.²⁹ Het resultaat is dat historische structuren worden behouden en verder ontwikkeld ten behoeve van duurzaam waterbeheer, biodiversiteit en recreatie, terwijl tegelijkertijd lokale aanpassingen mogelijk worden om aan de behoeften van individuele landgoedeigenaren te voldoen.

In een op het landschap gebaseerde ruimtelijke strategie wordt inhoud dus gekoppeld aan een proces om sociaal-ecologische inclusiviteit, diversiteit en flexibiliteit te bevorderen; voorwaarden voor het ontstaan en het voortbestaan van een veerkrachtig systeem.³⁰ Deze aanpak schept als het ware condities voor veranderingen en leidt deze in goede banen door de ontwikkeling van robuuste landschapsstructuren die ruimtelijke schaalniveaus verbinden en ruimte bieden voor individuele invulling op lokaal niveau. Ruimtelijke kwaliteit is leidend om een nieuwe balans te vinden tussen identiteit, herkenbaarheid, economische benutting en ecologische duurzaamheid. Bovendien zijn multifunctionaliteit, toegankelijkheid, erfgoed en biodiversiteit enkele van de ecologische, economische, sociale en culturele belangen die behartigd moeten worden. Door het gebruik van een op het landschap gebaseerde ruimtelijke aanpak kunnen de opgaven in het buitenplaatslandschap bijdragen aan een integrale aanpak van sectorale activiteiten en leiden tot gecoördineerde duurzame resultaten waar iedereen beter van wordt. Het is een ontwerpgerichte en transdisciplinaire aanpak die veranderingen stuurt, harmoniseert en vormgeeft door:

- het nemen van de regionale landschapsstructuur en de daaraan gekoppelde processen als fundament (verticale aanpak) en het natuurlijke landschap als leidraad voor het vormgeven van ruimtelijke transformaties van het buitenplaatslandschap op alle schaalniveaus;
- het creëren en regenereren van levende ecologische en sociale systemen; (bio)diversiteit, cultuurhistorie en multifunctionaliteit als basis voor sociaal-ecologische inclusieve en watergevoelige buitenplaatslandschappen;

- het ontwikkelen van veerkrachtige en adaptieve ruimtelijke kaders; robuuste landschapsstructuren voor de coherente ontwikkeling van de regio (langetermijnstrategie) en tegelijkertijd voorwaardschepend en flexibel voor lokale projecten (kortetermijninterventie);
- het nastreven van een ontwerpgerichte, meer-voudige en transdisciplinaire aanpak; op kennis gebaseerd ruimtelijk ontwerp als integrerende aanpak, waarbij eigenaren, academici, ondernemers, professionals en overheidsfunctionarissen worden betrokken.

DE ROL VAN ONTWERPEND ONDERZOEK

Wat is de rol van het ontwerp in zo'n aanpak? De ruimtelijk ontwerper zet zijn of haar denk- en ontwerpkracht in voor ideevorming en vormgeving. Hierbij wordt kennis vanuit andere vakgebieden, zoals cultuurhistorie, ecologie en waterbeheer, ruimtelijk vertaald en geïntegreerd: 'Ontwerpen is een activiteit die tot doel heeft het verbeelden van een in de denkwereld van de ontwerper nog niet bestaande, innovatieve oplossing van een gestelde opgave of probleem.'³¹ In definities als deze wordt verwezen naar een proces of actie waarbij werkwoorden als vinden, produceren en vertalen de boventoon voeren.³² Ontwerpen speelt daarom een rol als een denk-technisch hulpmiddel waarmee men gestructureerd denkt en handelt om ideeën te genereren en mogelijke oplossingen te verkennen. Deze methode wordt ontwerpelijk onderzoek genoemd.³³ Bij het ontwerpelijk onderzoek staat doelgericht zoeken centraal in een proces waar denken en produceren hand in hand gaan. Mechanismen van onderzoek en ontwerp worden gecombineerd met verbeelding, creativiteit en innovatie. Tijdens dit proces vindt een bewuste of onbewuste synthese plaats die op een bepaalde manier neerslaat in een visuele vorm; door te tekenen, zaken in kaart te brengen of te modelleren met analoge of digitale media.³⁴

Ontwerpelijk onderzoek is daarom een krachtige onderzoeksmethode waarmee complexe ruimtelijke opgaven integraal en creatief worden benaderd. Het gaat hier niet om het tegengaan van veranderingen of het op slot zetten van het bestaande landschap, maar om het creëren van landschapskwaliteiten door goede vormgeving van nieuwe ontwikkelingen. Er wordt gewerkt met een gestructureerd ontwerpproces waarin belangrijke aspecten duidelijk naar voren komen en de opgaven verder ruimtelijk worden vertaald en concreetiseerd. Ruimtelijk ontwerp wordt ingezet om mogelijke oplossingen vanuit verschillende invalshoeken te verkennen. Maar ook om door ontwerpelijk onderzoek op nieuwe oplossingen te komen en die meteen te visualiseren.

Verschillende co-creatieve rondes worden tezamen met eigenaren, regionale en lokale overheden, land-

schapsontwerpers, deskundigen, studenten en andere deelnemers doorlopen. Ontwerpresultaten leveren een context voor gesprekken en observaties over het belang van landschapsstructuren en elementen en maken het mogelijk om oplossingen en maatregelen met hun ruimtelijke kwaliteiten te bespreken.

Ruimtelijk ontwerp helpt bij het benoemen van problemen waarmee buitenplaatslandschappen te maken krijgen en het aandragen van mogelijke oplossingen. Dat geschiedt door zaken met tekeningen te expliciteren en de context te schetsen waarin ze tot stand kunnen komen. In die zin identificeert het ontwerpelijk onderzoekproces hoe belanghebbenden denken over toekomstige ontwikkelingen op verschillende schaalniveaus. Door ideeën en programma's van eisen te verbeelden en in de ruimte te positioneren, kunnen we de mogelijkheden en beperkingen in beeld brengen en vragen formuleren die verder moeten worden uitgezocht. Ontwerpelijk onderzoek wordt in dit verband ingezet als een systematische zoektocht naar mogelijke oplossingen voor een ruimtelijk probleem. Maar het onderzoek maakt ook duidelijk welke landschappelijke structuren en elementen, bijvoorbeeld vanuit cultuurhistorisch oogpunt, in het buitenplaatslandschap behouden dienen te blijven.

DRIE SOORTEN KENNIS

Het ontwerpelijk proces is niet rechtlijnig maar doorloopt verschillende cycli van ideevorming, het maken van voorstellingen en het evalueren hiervan. Tijdens dit proces kunnen drie soorten kennis worden verworven: projectmatig, vormgebonden en conceptueel.³⁵ Projectmatige kennis die door het ontwerpen wordt gegenereerd, heeft betrekking op de situatie en de geïntegreerde oplossingen die daarvoor worden aangedragen. Een voorbeeld: in het buitenplaatslandschap rondom de Baakse Beek in Gelderland hielp ontwerpelijk onderzoek om de systemische relaties tussen de afzonderlijke buitenplaatsen te begrijpen, de vasthoudcapaciteit van het watersysteem te vergroten, historische landschapselementen te reactiveren en het ecosysteem en de ruimtelijke ervaring binnen het landschap een impuls te geven. Ogenscheinlijk tegenstrijdige agenda's, zoals waterbeheer en erfgoedbescherming, bleken elkaar te kunnen versterken.

Bij vormgebonden kennis gaat het om visuele communicatie en materialisering van het ontwerp; hoe kan het worden gemaakt. Door ruimtelijk ontwerp worden mogelijkheden verkend en oplossingen onderzocht. Ontwerpprincipes, dat wil zeggen basisideeën of -regels die verklaren of voorschrijven hoe iets gebeurt of werkt, staan hierbij centraal. Voorbeelden zijn ontwerpprincipes voor duurzaam waterbeheer, op de natuur gebaseerde oplossingen ('nature-based solutions') en historische ecologie. Deze ontwerpprincipes kunnen worden afgeleid uit veldonderzoek, precedenten



8. Ontwerpspeculatie over de regionale ruimtelijke en ecologische samenhang van een buitenplaatslandschap waarin ecologie, waterbeheer, erfgoed en bosbouw samengaan (Yangjiao Wang, afstudeerwerk Landschapsarchitectuur, TU Delft)

tenstudie en gesprekken met deskundigen op het gebied van erfgoed, water en ecologie. Door middel van ontwerpverkenningen en ‘teken- en reken-’procedures worden de mogelijkheden van de ontwerpprincipes gecontextualiseerd en getest in het buitenplaatslandschap.

Als derde kan ontwerpend onderzoek leiden tot conceptuele kennis. Deze bestaat uit creatieve, intuïtieve en speculatieve ideeën die ruimtelijk worden vertaald om voor de belanghebbenden een wenkend vergezicht te schetsen. Aan de hand hiervan kunnen lokale projecten met elkaar in verband worden gebracht en geëvalueerd op hun bijdrage aan de regionale samenhang op de lange termijn. Tegelijkertijd kan hiermee een specifieke context worden verduidelijkt, waarbinnen wordt gewerkt aan zowel systemische oplossingen voor het buitenplaatslandschap als geheel als de ontwikkeling van individuele buitenplaatsen.

Bij ontwerpend onderzoek gaat het dus niet om het maken van ontwerpen die direct kunnen of moeten worden verwezenlijkt. Ontwerpend onderzoek kan mensen samenbrengen en hun inzicht in de ruimtelijke samenhang tussen buitenplaatsen vergroten, wat dan in een later stadium tot een concrete ontwerpgave kan leiden. Het kan het potentieel laten zien van integrale ontwikkeling waarbij historische structuren op verschillende schaalniveaus samengaan met innovatieve contextuele oplossingen voor water, ecologie, recreatie en landbouw (afb. 8). Kennis van het land-

schappelijke systeem is daarbij onontbeerlijk; het moet het uitgangspunt zijn voor nieuwe transformaties die het buitenplaatslandschap toekomstbestendig maken.

BESLUIT

Om tot toekomstbestendige buitenplaatslandschappen te komen, is het noodzakelijk om individuele kastelen, buitenplaatsen en landgoederen in een regionaal perspectief te plaatsen. Neem bijvoorbeeld de droogte die tuinen en parken van buitenplaatsen aantast: dat probleem kan alleen worden opgelost door een regionale aanpak, aangezien het watersysteem een regionaal systeem is. Ook toerisme vraagt meer dan een individuele buitenplaats kan faciliteren. Hiervoor is een bovenlokale aanpak nodig die interessante plekken via aantrekkelijke routes aan elkaar verbindt en zorgt voor spreiding van bezoekers.

Dergelijke opgaven vragen om een op het landschap gebaseerde regionale ontwerpbenadering waarbij zorgvuldig met historisch waardevolle landschappelijke karakteristieken wordt omgesprongen en tegelijkertijd ruimtelijke kwaliteit wordt toegevoegd door veranderingen vorm te geven. Deze strategie kan worden ingezet om historische kastelen, buitenplaatsen en landgoederen in samenhang met elkaar – en in hun sociale en ecologische context – te begrijpen. Het is een vorm van kennisgedreven ruimtelijk ontwerp waarbij kennis van de verticale en horizontale samen-

hang (de structuur) van het buitenplaatslandschap als basis dient voor behoud en ontwikkeling. In deze aanpak versterken kennis van landschappelijk erfgoed en ruimtelijk ontwerp elkaar. Nieuwe opgaven rondom water, natuur, erfgoed, recreatie en landbouw worden niet gezien als bedreiging, maar als een mogelijkheid om de structuur van het buitenplaatslandschap te versterken en ruimtelijke kwaliteiten toe te voegen die te maken hebben met identiteit, beleving, gebruik en duurzaamheid.

Ontwerpend onderzoek op lokale en regionale schaal

wordt ingezet om ontwikkelingsstrategieën, principes en mogelijke integrale oplossingen ruimtelijk te verkennen en te visualiseren. Dit vindt plaats in een participatieproces van belanghebbenden om gezamenlijk afwegingen te maken, samen te leren en te co-creëren. Door de combinatie van inhoud, betrokkenheid en proces wordt de op het landschap gebaseerde regionale ontwerpbenadering een doeltreffende werkwijze om de veerkracht en het aanpassingsvermogen van het buitenplaatslandschap te vergroten en dit landschap toekomstbestendig te maken.

NOTEN

- 1 P. Hooimeijer, H. Kroon en J. Luttik, *Kwaliteit in meervoud. Conceptualisering en operationalisering van ruimtelijke kwaliteit voor meervoudig ruimtegebruik*, Den Haag 2001.
- 2 H.W.M. van der Wyck, *De Nederlandse buitenplaats. Aspecten van ontwikkeling, bescherming en herstel*, Alphen a/d Rijn 1983, 531-544; F.M. Maas, *Van thee-koepel tot caravan. De buitenplaats als bijdrage tot de landschapsvorming*, Delft 1967; B. Olde Meierink, 'Buitenplaatslandschappen', *Kasteel & Buitenplaats* 19 (2017) 58, 22-29.
- 3 Voorbeelden zijn te vinden in: C.M. Steenbergen en W. Reh, *Metropolitan landscape architecture*, Bussum 2011; M. Fagiolo, 'Systems of gardens in Italy. Princely residences and villas in Rome and Latium, Savoy Piedmont, Royal Bourbon Naples, and Bagheria, Sicily', in: M. Benes en M. Lee (red.), *Clio in the Italian garden*, Washington 2011, 81-114; R. Baetens (red.), *Het 'soete' buitenleven. Hoven van plaisantie in de provincie Antwerpen 16de-20ste eeuw*, Antwerpen 2013; K. Dyrmann, J. Finch en M. Frausing (red.), *Estate landscapes in Northern Europe*, Aarhus 2019.
- 4 H. Renes, 'Buitenplaatsenlandschappen in Nederland', *Bulletin KNOB* 120 (2021) 4, 4-23.
- 5 M. Girouard, *Life in the English country house. A social and architectural history*, New Haven 1978.
- 6 Een voorbeeld is het (niet meer bestaande) zeventiende-eeuwse Honseleersdijk waar de tuin een weerspiegeling was van het polderlandschap als ultieme uiting van controle over het water en de natuur, met Frederik Hendrik als de beschermer van 'tuin' Holland; zie hierover: V. Bezemer-Sellers, *Courtly gardens in Holland 1600-1650*, Amsterdam 2001.
- 7 Zie voor een uitwerking van de locatiekeuze voor historische buitenplaatsen: W.J. van Tent, 'De buitenplaatsen historisch-geografisch gezien', in: *Jaarboekje Nederlandse Kastelenstichting* 1976, 41-54; I. Koppert, *Locatiekeuze voor historische buitenplaatsen. De invloed van het landschap*, Wijk bij Duurstede 2015. Zie voor landschapsarchitectuur gekoppeld aan de landschappelijke context: J.T.P. Bijhouwer, *Nederlandsche tuinen en buitenplaatsen*, Amsterdam 1946; Maas 1967 (noot 2).
- 8 E.C.M. Ruijgrok, *Maatschappelijke baten van instandhouding van complex historische buitenplaatsen*, Rotterdam 2018.
- 9 Van der Wyck 1983 (noot 2), 519-530; Exemplarisch is de Gelderse situatie als beschreven in: P. Thissen, 'Buitenplaatslandschappen in Gelderland. Interventies van overheden in verleden en heden', *Bulletin KNOB* 120 (2021) 4, 47-61.
- 10 Van der Wyck 1983 (noot 2), 519.
- 11 Het idee dat het buitenhuis, tuin en park als 'ensemble' moeten worden gezien is niet nieuw, getuige studies zoals: J.C. Bierens de Haan, *Rosendaal. Groen Hemeltje op Aerd*, Zutphen 1994. Deze benadering staat aan de basis van beleidsinstrumenten zoals de 'buitenplaats-biotop', die bijvoorbeeld in het Zuid-Hollands erfgoedbeleid wordt gebruikt.
- 12 H. Ronnes, 'Nederlands onderzoek naar de buitenplaats en het landschap. Stand van wetenschap en vooruitblik', *Bulletin KNOB* 120 (2021) 4, 24-32.
- 13 S. Nijhuis, 'Landschappelijke authenticiteit. Het landschap als levend systeem, geschiedenis en ruimtelijke beleving', *Bulletin KNOB* 119 (2020) 4, 32-37.
- 14 Nijhuis 2020 (noot 13), 34-35.
- 15 A. Fleischer, 'The Beemster Polder. Conservative invention and Holland's greatest pleasure garden', in: L. Roberts e.a. (red.) *The mindful hand. Inquiry and invention from the Late Renaissance to Early Industrialization*, Assen 2007, 145-166.
- 16 M. Bobic, *The role of time function in city, spatial structures and present*, Aldershot 1990.
- 17 M. Samuels, 'The biography of landscape', in: D. Meinig (red.), *The Interpretation of landscape*, New York 1979, 51-88; A. Corboz, 'The Land as Palimpsest', *Diogenes* 31 (1983) 121, 21-34.
- 18 N. Roymans e. a., 'Landscape biography as research strategy. The case of the South Netherlands Project', *Landscape Research* 34 (2009) 3, 337-359.
- 19 M. Vroom, *Lexicon van de tuin- en landschapsarchitectuur*, Wageningen 2010, 374.
- 20 Planbureau voor de Leefomgeving, *Grote opgaven in een beperkte ruimte. Ruimtelijke keuzes voor een toekomstbestendige leefomgeving*, Den Haag 2021.
- 21 G. Fairclough, 'New heritage, an introductory essay. People, landscape and change', in: G. Fairclough (red.), *The heritage reader*, Londen 2008, 297-312.
- 22 J.T.P. Bijhouwer (1898-1974), hoogleraar landschapsarchitectuur in Wageningen, was een belangrijke wegbereider van deze aanpak, mede door zijn expertise in plantengeografie gericht op de natuurlijke verspreiding van planten in relatie tot de bodem. Zie: J.T.P. Bijhouwer, *Geobotanische studie van de Bergerduinen*, Deventer 1926; J.T.P. Bijhouwer, *Het Nederlandse landschap*, Utrecht 1971.
- 23 Bijhouwer 1946 (noot 7).
- 24 H. Bleumink en J. Neefjes, *Handboek beken en erfgoed. Beeklandschappen met karakter*, Amersfoort 2018.
- 25 H. Renes, 'Different methods for the protection of cultural landscapes', in: H. Palang e.a. (red.), *European rural landscapes: Persistence and change in a globalising environment*, Dordrecht 2004, 333-344.
- 26 B. Walker en D. Salt, *Resilience thinking. Sustaining ecosystems and people in a changing world*, Washington, D.C. 2006.
- 27 T. Maas, J. van den Broek en J. Deuten, *Living labs in Nederland. Van open test-faciliteit tot levend lab*, Den Haag 2017; G. Schliwa en K. McCormick, 'Living labs: users, citizens and transitions', in: J. Evans, A. Karvonen en R. Raven (red.), *The experimental city*, Londen 2017, 163-178.
- 28 Maas, Van den Broek en Deuten 2017 (noot 27), 8.
- 29 Voor Gelderland: Provincie Gelderland, *Duurzaam erfgoed met toekomst. Vier jaar project KADER*, Arnhem 2021; H. Zijlstra, S. Nijhuis en W. Quist (red.), *Karakteristiek en duurzaam erfgoed Gelderland*, Arnhem 2021 (in voorbereiding); S. Nijhuis, P. Thissen en E. Storms-Smeets, *Resilient estate landscapes Gelderland*, Amsterdam 2022 (in voorbereiding).

- 30 C. Folke, 'Resilience', *Ecology and Society* 21 (2016) 4, 44.
- 31 J.T. Boekholt, *Bouwkundig ontwerpen. Een beschrijving van de structuur van bouwkundige ontwerpprocessen*, Eindhoven 1984, 27.
- 32 R. Hamel, *Over het denken van de architect: een cognitief psychologische beschrijving van het ontwerpproces bij architecten*, Amsterdam 1990.
- 33 S. Nijhuis en J. de Vries, 'Design as research in landscape architecture', *Landscape Journal* 38 (2019) 1-2, 87-103; S. Nijhuis, J. de Vries en A. Noortman, 'Ontwerpend onderzoek', in: W. Simons en D. van Dorp (red.), *Praktijkgericht onderzoek in de ruimtelijke planvorming. Methoden voor analyse en visievorming*, Wageningen 2017, 256-283.
- 34 Nijhuis en De Vries 2019 (noot 33); Nijhuis, De Vries en Noortman 2017 (noot 33).
- 35 L. Grocott, *Design research & reflective practice. The facility of design-oriented research to translate practitioner insights into new understandings of design*, Melbourne 2010.

DR. ING. S. NIJHUIS is onderzoeksleider van de afdeling Urbanism en universitair hoofddocent landschapsarchitectuur aan de Technische Universiteit Delft, Faculteit Bouwkunde.
(www.steffennijhuis.nl, s.nijhuis@tudelft.nl)

FUTURE-PROOFING ESTATE LANDSCAPES

A REGIONAL DESIGN APPROACH FOR HISTORICAL COUNTRY ESTATES IN A LANDSCAPE CONTEXT

STEFFEN NIJHUIS

Climate change and urbanization have substantial ramifications for the management and protection of cultural-historical landscapes. This is especially true for historical estate landscapes – landscapes whose character is defined by several historical castles, country houses (along with their gardens and parks), and landed estates – where climate change adaptation constitutes a major task. Issues of concern include an excess or shortage of water and changes to vegetation as a result of rising temperatures. That pressure is compounded by increasing urbanization and the associated recreational needs. These landscapes are also susceptible to spatial fragmentation due to urbanization, changes in ownership, changes in function, and so on. Combatting these pressures calls for a future-oriented design approach that deals sensitively with historically valuable landscape characteristics. It involves safeguarding the spatial quality of estate landscapes by striking a new balance between utility value (economic exploitation), amenity value (identity and familiarity), and future value (ecological sustainability). Such is the complexity of the task that a regional perspective is required in order to fully comprehend the cohesion and systemic relations between individual country estates and to develop a common basis for collaboration.

This article proposes a landscape-based regional de-

sign approach aimed at understanding and designing future-proof estate landscapes. It details a preservation-through-development strategy based on spatial development in sympathy with historical landscapes structures in a process of meaningful stakeholder involvement. Key to this process is collaboration and co-creation with owners, experts, policy advisers and others. Design-based research is employed as a method for addressing the complex spatial tasks facing estate landscapes in an integrated and creative manner. Spatial design, at every level of scale, becomes an instrument for working out development strategies and principles for context-specific landscape formation. But also for highlighting possible solutions that can contribute to the protection and development of historical estate landscapes. In other words, this is not about opposing change or locking up the existing landscape, but about creating new landscape qualities through well-designed new developments. This coincides with a collaborative process in which stakeholders jointly weigh the pros and cons, learn and come up with solutions. The combination of substance, involvement and process makes the landscape-based regional design approach a powerful method for increasing the resilience and adaptability of the estate landscape and in so doing making this landscape future-proof.